



รายงานลักษณะสำคัญขององค์การ

สำนักอุทยานแห่งชาติ

ปีงบประมาณ พ.ศ. ๒๕๖๒

ลักษณะสำคัญขององค์การ

ลักษณะสำคัญขององค์การ คือ ภาพรวมของส่วนราชการ สิ่งสำคัญที่มีอิทธิพลต่อวิธีการดำเนินงาน และความท้าทายสำคัญที่ส่วนราชการเผชิญอยู่

๑. ลักษณะองค์การ : คุณลักษณะสำคัญของส่วนราชการคืออะไร

ให้อธิบายถึงสภาพแวดล้อมการดำเนินงานของส่วนราชการและความสัมพันธ์ที่สำคัญกับผู้รับบริการและผู้มีส่วนได้ส่วนเสีย ส่วนราชการอื่น และประชาชนโดยรวม

ให้ส่วนราชการตอบคำถามต่อไปนี้

ก. สภาพแวดล้อมของส่วนราชการ

(๑) พันธกิจหรือหน้าที่ตามกฎหมาย

คำตอบ

พันธกิจ : ตามแผนปฏิรูปอุทยานแห่งชาติ ระยะ ๒๐ ปี พ.ศ. ๒๕๖๐ - ๒๕๗๙

“สงวน อนุรักษ์ และฟื้นฟูระบบนิเวศและทรัพยากรธรรมชาติ ส่งเสริมและสนับสนุนการศึกษาวิจัย และการท่องเที่ยวของประชาชน โดยระบบการบริหารจัดการที่โปร่งใส มีประสิทธิภาพและมีมีส่วนร่วมของทุกภาคส่วนที่เกี่ยวข้อง”

หน้าที่ตามกฎหมายกระทรวงแบ่งส่วนราชการกรมอุทยานแห่งชาติ สัตว์ป่า และพันธุ์พืชกระทรวงทรัพยากรธรรมชาติและสิ่งแวดล้อม พ.ศ. ๒๕๔๗ กำหนดอำนาจหน้าที่ของสำนักอุทยานแห่งชาติ ดังนี้

๑. กำหนดหลักเกณฑ์ มาตรการ และการปฏิบัติงานเพื่อการคุ้มครองและดูแลรักษาอุทยานแห่งชาติ
๒. ประกาศจัดตั้งพื้นที่ ขยาย และเพิกถอนพื้นที่ที่กำหนดให้เป็นอุทยานแห่งชาติ
๓. ศึกษาและวิเคราะห์เพื่อกำหนดนโยบาย จัดทำแผนและกำกับติดตามประเมินผลการดำเนินงานด้านการจัดการทรัพยากรต่างๆ ในพื้นที่อุทยานแห่งชาติและวนอุทยานให้เป็นไปตามหลักการจัดการและมาตรการในการจัดตั้งพื้นที่นั้น
๔. ศึกษาและวิเคราะห์ความเป็นไปได้ วางแผนและออกแบบพัฒนาสิ่งอำนวยความสะดวกและการจัดการพื้นที่เพื่อการบริการการท่องเที่ยว
๕. ศึกษา วิเคราะห์เพื่อกำหนดกิจกรรมด้านการท่องเที่ยวและนันทนาการ จัดทำระบบสื่อความหมายและพัฒนาการให้ข้อมูลแก่นักท่องเที่ยว ตลอดจนถ่ายทอดเทคโนโลยีและการให้บริการทางวิชาการเกี่ยวกับอุทยานแห่งชาติวนอุทยานและการบริการการท่องเที่ยวแก่หน่วยงานที่เกี่ยวข้องและประชาชน
๖. ศึกษา ค้นคว้า วิจัย และพัฒนาวิชาการด้านการจัดการอุทยานแห่งชาติและวนอุทยาน
๗. ปฏิบัติงานร่วมกับหรือสนับสนุนการปฏิบัติงานของหน่วยงานอื่นที่เกี่ยวข้องหรือที่ได้มอบหมาย

(๒) วิสัยทัศน์และค่านิยม

๒.๑ เป้าประสงค์ วิสัยทัศน์ และค่านิยม ของส่วนราชการที่ได้ประกาศไว้คืออะไร

คำตอบ

วิสัยทัศน์	บริหารจัดการอุทยานแห่งชาติโดยการมีส่วนร่วมของประชาชนให้มีความมั่นคงและสมบูรณ์ของระบบนิเวศ และทรัพยากรธรรมชาติ เพิ่มพูนการศึกษาวิจัยให้เป็นพื้นฐานในการตัดสินใจเพื่อการพัฒนาด้านเศรษฐกิจ สังคมอย่างยั่งยืน
ค่านิยม	<p>PROTECT หมายถึง คุ่มครองรักษา</p> <p>P = Participation ทุกภาคส่วนมีส่วนร่วมในการบริหารจัดการทรัพยากรธรรมชาติและสิ่งแวดล้อม</p> <p>R = Relevance งานตรงภารกิจ</p> <p>O = Outcome มุ่งเน้นผลลัพธ์จากการดำเนินงานเป็นหลัก</p> <p>T = Team ทำงานเป็นทีม</p> <p>E = Efficiency ทำงานอย่างมีประสิทธิภาพ</p> <p>C = Conservation อนุรักษ์ทรัพยากรธรรมชาติให้คงความอุดมสมบูรณ์สามารถใช้ประโยชน์อย่างยั่งยืน</p> <p>T = Technology นำวิทยาการมาใช้ในการปฏิบัติงาน</p> <p>หมายเหตุ : สำนักอุทยานแห่งชาติ ยึดถือและปฏิบัติตามค่านิยมของกรมอุทยานแห่งชาติ สัตว์ป่า และพันธุ์พืช</p>
วัฒนธรรม	<p>มุ่งมั่นทำงานให้สำเร็จ และทำงานเป็นทีม</p> <p>หมายเหตุ : สำนักอุทยานแห่งชาติ ยึดถือและปฏิบัติตามวัฒนธรรมของของกรมอุทยานแห่งชาติ สัตว์ป่า และพันธุ์พืช</p>
ประเด็นยุทธศาสตร์กลยุทธ์	<p>เพื่อให้การบริหารจัดการอุทยานแห่งชาติ สอดคล้องกับการวิเคราะห์และประเมินสถานการณ์และสามารถบรรลุวิสัยทัศน์ พันธกิจ และวัตถุประสงค์ที่วางไว้ จึงได้กำหนดยุทธศาสตร์เพื่อใช้เป็นกรอบในการดำเนินงาน ๕ ด้านหลัก ดังนี้</p> <p>ยุทธศาสตร์ที่ ๑ : การคุ้มครอง ดูแลรักษาทรัพยากรธรรมชาติ ระบบนิเวศและความหลากหลายทางชีวภาพ</p> <p>กลยุทธ์ที่ ๑.๑ เพิ่มประสิทธิภาพการคุ้มครองดูแลทรัพยากร ธรรมชาติ</p> <p>กลยุทธ์ที่ ๑.๒ แก้ไขปัญหาการบุกรุกที่ดินในพื้นที่อุทยานแห่งชาติ</p> <p>กลยุทธ์ที่ ๑.๓ พื้นฟูระบบนิเวศที่เสื่อมโทรมและเพิ่มพูนความหลากหลายทางชีวภาพ</p> <p>ยุทธศาสตร์ที่ ๒ : การดูแล รักษา ทรัพยากรการท่องเที่ยว และพัฒนาการท่องเที่ยวอย่างยั่งยืน</p> <p>กลยุทธ์ที่ ๒.๑ พัฒนาคุณภาพและมาตรฐานการบริการนักท่องเที่ยว</p> <p>กลยุทธ์ที่ ๒.๒ พัฒนาระบบความปลอดภัยของนักท่องเที่ยว</p> <p>กลยุทธ์ที่ ๒.๓ ส่งเสริมและสนับสนุนภาคเอกชนและชุมชนท้องถิ่นในการบริการท่องเที่ยวเชิงนิเวศ</p> <p>ยุทธศาสตร์ที่ ๓ : การวิจัยและพัฒนาเพื่อการจัดการอุทยานแห่งชาติ</p> <p>กลยุทธ์ที่ ๓.๑ พัฒนาระบบข้อมูลสถานภาพทรัพยากรธรรมชาติและ ความหลากหลายทางชีวภาพ</p> <p>กลยุทธ์ที่ ๓.๒ การให้ประโยชน์ตอบแทนแก่ชุมชนในการอนุรักษ์ คุ่มครอง บำรุงรักษา พื้นฟู และบริหารจัดการอุทยานแห่งชาติ</p>

<p>ประเด็นยุทธศาสตร์กลยุทธ์</p>	<p>กลยุทธ์ที่ ๓.๓ สร้างมูลค่าเพิ่มแก่ทรัพยากรที่มีความโดดเด่น เพื่อพัฒนาเศรษฐกิจของประเทศ</p> <p>กลยุทธ์ที่ ๓.๔ วางแผนการจัดการอุทยานแห่งชาติเชิงยุทธศาสตร์</p> <p>กลยุทธ์ที่ ๓.๕ ยกระดับคุณภาพอุทยานแห่งชาติ</p> <p>กลยุทธ์ที่ ๓.๖ สร้างความร่วมมือกับต่างประเทศในการพัฒนาการจัดการอุทยานแห่งชาติ</p> <p>ยุทธศาสตร์ที่ ๔ : การเพิ่มประสิทธิภาพและบูรณาการในการบริหารจัดการ</p> <p>กลยุทธ์ที่ ๔.๑ ส่งเสริมการบริหารจัดการแบบบูรณาการ</p> <p>กลยุทธ์ที่ ๔.๒ พัฒนาการใช้เทคโนโลยีคอมพิวเตอร์ และการสื่อสารในการจัดการอุทยานแห่งชาติ</p> <p>กลยุทธ์ที่ ๔.๓ ปรับปรุงและจัดหาเครื่องมือและสิ่งอำนวยความสะดวกที่จำเป็นต่อการปฏิบัติงานให้เพียงพอ และมีประสิทธิภาพ</p> <p>กลยุทธ์ที่ ๔.๔ สร้างขวัญกำลังใจให้แก่เจ้าหน้าที่อย่างเท่าเทียมและเป็นธรรม</p> <p>ยุทธศาสตร์ที่ ๕ : การส่งเสริมการบริหารจัดการตามแนวทางประชารัฐ</p> <p>กลยุทธ์ที่ ๕.๑ ส่งเสริมให้เอกชนเข้ามามีบทบาทในการให้บริการ</p> <p>กลยุทธ์ที่ ๕.๒ ส่งเสริมการมีส่วนร่วมในการอนุรักษ์ ฟื้นฟู และบำรุงรักษาทรัพยากรธรรมชาติ</p>
<p>เป้าประสงค์</p>	<p>เพื่อใช้เป็นกรอบบรรทัดฐานและแนวทางสำหรับการบริหารจัดการอุทยานแห่งชาติอย่างมีประสิทธิภาพ และบูรณาการการบริหารจัดการอุทยานแห่งชาติ ให้เป็นที่ยอมรับของทุกภาคส่วนและสามารถเอื้อประโยชน์สูงสุดต่อการพัฒนาประเทศ</p> <ol style="list-style-type: none"> ๑. การเสริมสร้างและรักษาความมั่นคงและสมบูรณ์ของระบบนิเวศ ๒. การศึกษา สืบค้นและวิจัยที่เป็นประโยชน์ต่อการบริหารจัดการและประชาชนทุกกลุ่มทุกระดับ ๓. การท่องเที่ยวและนันทนาการของประชาชนชาวไทยและชาวต่างประเทศ ๔. การพัฒนาเศรษฐกิจ สังคม และสิ่งแวดล้อมของประเทศอย่างยั่งยืน

๒.๒ สมรรถนะหลักของส่วนราชการคืออะไร และมีความเกี่ยวข้องอย่างไรกับพันธกิจของส่วนราชการ
 ความสำคัญของสมรรถนะหลักของส่วนราชการที่มีต่อการพัฒนาเศรษฐกิจ สังคม สาธารณสุข และสิ่งแวดล้อมของประเทศ
 คืออะไร ทั้งทางตรงและทางอ้อม

คำตอบ

สมรรถนะหลัก ขององค์กร	<p>๑. มีความรู้ความชำนาญในการดำเนินงาน ด้านการอนุรักษ์คุ้มครองและดูแลรักษาอุทยานแห่งชาติ รวมทั้งการวิจัย พัฒนา และให้บริการด้านวิชาการแก่สังคม ตลอดจนการบริหารจัดการบนพื้นฐาน ความรู้ทางวิชาการ และเทคโนโลยีที่เหมาะสม</p> <p>๒. มีความรู้ความสามารถในการกำหนดนโยบาย จัดทำแผน และกำกับติดตามประเมินผลการดำเนินงานด้านการจัดการทรัพยากรต่างๆ ในพื้นที่อุทยานแห่งชาติและวนอุทยานให้เป็นไปตามหลักการจัดการอุทยานแห่งชาติ</p> <p>๓. มีการสร้างและพัฒนาเครือข่ายอาสาสมัครด้านทรัพยากรป่าไม้และสัตว์ป่า โดยการสร้างการมีส่วนร่วมในการบริหารจัดการอุทยานแห่งชาติกับภาคประชาสังคม</p> <p>๔. มีความรู้ความชำนาญในการออกแบบวางแผน พัฒนาสิ่งอำนวยความสะดวกและจัดการพื้นที่เพื่อการบริการการท่องเที่ยว</p> <p>๕. มีความรู้ความสามารถในการกำหนดกิจกรรมด้านการท่องเที่ยวและนันทนาการ การจัดทำระบบสื่อความหมายและพัฒนาการให้ข้อมูลแก่นักท่องเที่ยว ตลอดจนการถ่ายทอดเทคโนโลยี และการให้บริการทางวิชาการเกี่ยวกับอุทยานแห่งชาติ และการบริการการท่องเที่ยวแก่หน่วยงานที่เกี่ยวข้องและประชาชน</p>
----------------------------------	--

ที่มา : แผนปฏิรูปอุทยานแห่งชาติ ระยะ ๒๐ ปี (พ.ศ. ๒๕๖๐ – ๒๕๗๙)

: Website สำนักอุทยานแห่งชาติ <http://portal.dnp.go.th/p/nationalpark>

(๓) ลักษณะโดยรวมของบุคลากร

๓.๑ ลักษณะโดยรวมของบุคลากรในส่วนราชการเป็นอย่างไร

คำตอบ

สำนักอุทยานแห่งชาติ มีอัตรากำลังจำนวน ๒๘๙ ราย โดยแบ่งเป็นข้าราชการ จำนวน ๙๒ ราย (ร้อยละ ๓๐.๘๓) พนักงานราชการ ๑๕๐ ราย (ร้อยละ ๕๑.๙๐) และลูกจ้างประจำ ๔๗ ราย (ร้อยละ ๑๖.๒๖) (ข้อมูลอัตรากำลังที่มีคนครอง ณ วันที่ ๑ เมษายน ๒๕๖๒)

ตารางแสดงอัตรากำลังจำแนกตามประเภทบุคลากร สำนักอุทยานแห่งชาติ ปีงบประมาณ พ.ศ. ๒๕๖๒

หน่วยงาน	ข้าราชการ (นาย)					ลูกจ้างประจำ (นาย)	พนักงานราชการ (นาย)
	ปฏิบัติงานประจำ สอช.	ช่วยปฏิบัติราชการหน่วยงานอื่น อีกหน้าที่หนึ่ง	ปฏิบัติงานอีกหน้าที่หนึ่งภายใน สอช.	ช่วยปฏิบัติราชการประจำ สอช.	ช่วยปฏิบัติราชการ สอช. อีกหน้าที่หนึ่ง		
ผู้อำนวยการสำนักอุทยานแห่งชาติ และหน้าห้องผู้อำนวยการ	๒		-	๒	-	๑	๔
สำนักงานผู้เชี่ยวชาญ	๒	๑	-	๑	-	-	๒
ส่วนอำนวยการ	๙		-	๒	-	๑๙	๑๒
ส่วนแผนงานอุทยานแห่งชาติ	๖	๑	-	๑	-	๒	๑๑
ส่วนจัดการทรัพยากร	๕		-	๑	-	๒	๕
ส่วนอนุรักษ์ทรัพยากร	๖		-	๑	-	๖	๘
ส่วนพัฒนาอุทยานแห่งชาติ	๘	-	-	๑	-	๒	๑๓
ส่วนจัดการอุทยานแห่งชาติทางทะเล	๑๑	-	๒	๒	-	๒	๑๓
ส่วนจัดการท่องเที่ยวและนันทนาการ	๗	๒	๒	๑	-	๔	๑๕
ส่วนวิจัยและพัฒนานวัตกรรมอุทยานแห่งชาติ	๙	-	๒	๕	-	๔	๒๗
ส่วนกู้ภัยอุทยานแห่งชาติ	๕	-	-	๘	-	๓	๒๒
ศูนย์เฝ้าระวังภัยคุกคามพื้นที่อุทยานแห่งชาติ	๐		-	๑	-	-	๒
รวม	๖๔	๐	๐	๒๘	-	๔๗	๑๕๐

ข้อมูล ณ วันที่ ๑ เมษายน ๒๕๖๒

๓.๒ มีการจำแนกบุคลากรออกเป็นกลุ่มและประเภทอะไรบ้าง

คำตอบ

จำแนกบุคลากรออกเป็นกลุ่ม และประเภท ดังนี้

๑) **ข้าราชการ** จำนวนรวม ๙๒ คน จำแนกเป็น ๔ ประเภท ได้แก่ (๑) ประเภททั่วไป ๒๓ คน ตำแหน่งระดับปฏิบัติงาน ๔ คน ระดับชำนาญงาน ๑๒ คน ระดับอาวุโส ๗ คน (๒) ประเภทวิชาการ ๖๘ คน ระดับปฏิบัติการ ๒๖ คน ระดับชำนาญการ ๒๔ คน ระดับชำนาญการพิเศษ ๑๘ คน (๓) ประเภทอำนวยการ ๑ คน ระดับสูง ๑

๒) **พนักงานราชการ** จำนวนรวม ๑๕๐ คน จำแนกเป็น ๒ ประเภท ได้แก่ (๑) พนักงานราชการทั่วไป ๑๕๐ คน ระดับบริการ ๒๓ คน ระดับเทคนิคทั่วไป ๔๙ คน ระดับบริหารทั่วไป ๗๒ คน ระดับวิชาชีพเฉพาะ ๖ คน (๒) พนักงานราชการพิเศษ - คน ระดับสากล - คน

๓) **ลูกจ้างประจำ** จำนวนรวม ๔๗ คน จำแนกเป็น ๓ กลุ่มงาน ดังนี้ (๑) กลุ่มงานบริการทั่วไป - คน (๒) กลุ่มงานสนับสนุน ๔๖ คน (๓) กลุ่มงานช่าง ๑ คน

ประเภท	จำนวน (คน)	ระดับการศึกษา				เพศ (คน)		อายุเฉลี่ย(ปี)
		<ป.ตรี	ป.ตรี	ป.โท	ป.เอก	ชาย	หญิง	
๑. ข้าราชการ	๙๒	๑	๔๙	๓๗	๓	๕๒	๔๐	๔๕.๑๓
๒. ลูกจ้างประจำ	๔๗	๓๕	๑๑	๑	-	๒๕	๒๒	๕๕.๓๒
๓. พนักงานราชการ	๑๕๐	๔๔	๙๙	๗	-	๕๕	๙๕	๓๘.๐๒
รวม	๒๘๙	๘๐	๑๕๙	๔๕	๓	๑๓๒	๑๕๗	๔๖.๑๖

(ข้อมูล ณ ๑ เมษายน ๒๕๖๒)

๓.๓ อะไรคือข้อกำหนดพื้นฐานด้านการศึกษสำหรับกลุ่มบุคลากรประเภทต่างๆ

คำตอบ

๑) ข้าราชการ บัญชีมาตรฐานกำหนดตำแหน่ง ประกาศคณะกรรมการข้าราชการพลเรือน เรื่อง การจัดทำมาตรฐานกำหนดตำแหน่ง และจัดตำแหน่งข้าราชการพลเรือนสามัญของทุกส่วนราชการเข้าประเภทตำแหน่ง สายงาน และระดับตำแหน่งตามมาตรฐานกำหนดตำแหน่ง ลงวันที่ ๑๑ ธันวาคม พ.ศ. ๒๕๕๑

๒) ลูกจ้างประจำ คุณสมบัติเฉพาะตำแหน่ง ตามหนังสือกระทรวงการคลัง ด่วนที่สุด ที่ กค ๐๔๒๘/ว ๓๘ ลงวันที่ ๑ เมษายน ๒๕๕๓

๓) พนักงานราชการ ประกาศคณะกรรมการบริหารพนักงานราชการ เรื่อง การกำหนดลักษณะงาน และคุณสมบัติเฉพาะของกลุ่มงานและการจัดทำกรอบอัตรากำลังพนักงานราชการ พ.ศ. ๒๕๕๔ และ (ฉบับที่ ๒) พ.ศ. ๒๕๕๕ ประกาศคณะกรรมการบริหารราชการ เรื่อง คำตอบแทนพนักงานราชการ ฉบับที่ ๙ พ.ศ. ๒๕๖๑

๓.๔ องค์ประกอบสำคัญที่ทำให้บุคลากรเหล่านี้มีส่วนร่วมในการทำงานเพื่อบรรลุพันธกิจ และวิสัยทัศน์ของส่วนราชการคืออะไร

คำตอบ

ด้านบรรยากาศในการทำงานของบุคลากร มีการปรับปรุงสภาพแวดล้อมและสถานที่ทำงานให้สะอาดสวยงาม เป็นระเบียบ โดยคำนึงถึงสุขภาพและความปลอดภัย เช่น จัดหาอุปกรณ์ป้องกันอันตรายจากการปฏิบัติหน้าที่ การตรวจสุขภาพประจำปี รวมถึงความสะดวกในการเข้าถึงสถานที่ทำงานของบุคลากร เช่น การปรับปรุงทางเดินระหว่างอาคาร การจัดสถานที่ทำงาน และอุปกรณ์ในการทำงานให้เพียงพอ การจัดกิจกรรม ๕ ส มีกิจกรรม Big Cleaning Day และกิจกรรมจิตอาสาเนื่องในโอกาสต่าง ๆ มีการยกย่องเชิดชูเกียรติเจ้าหน้าที่ที่ปฏิบัติหน้าที่ด้วยความอดทน เสียสละ มีการให้รางวัลสำหรับผู้ปฏิบัติงานดีเด่น เพื่อสร้างขวัญกำลังใจให้กับบุคลากร

๓.๕ ในการทำงานจำเป็นต้องมีข้อกำหนดด้านสุขภาพและความปลอดภัยที่เป็นเรื่องเฉพาะของส่วนราชการ
อะไรบ้าง

คำตอบ

๑) ข้อกำหนดด้านสุขภาพ :

พนักงานพิทักษ์ป่า ต้องผ่านการทดสอบสมรรถนะของร่างกายตามเกณฑ์ ที่กรมฯ กำหนด

๒) ข้อกำหนดด้านความปลอดภัยและความเสี่ยง

(๑) จัดฝึกอบรมที่เกี่ยวข้องกับการปฏิบัติงาน

- การลาดตระเวน การจู่โจม และการใช้อาวุธ
- การปฐมพยาบาลเบื้องต้น และการกู้ชีพแก่ผู้ปฏิบัติงานโดยสถาบันการแพทย์ฉุกเฉินแห่งชาติ (สพฉ.)
- เจ้าหน้าที่ปฏิบัติงานไต่หน้า (นักดำน้ำ)

๓.๖ ประเด็นการเปลี่ยนแปลงด้านบุคลากรที่สำคัญคืออะไร พื้นฐานของบุคลากรที่มีผลต่อการวางแผนการพัฒนา
และสร้างขีดความสามารถในการเป็นองค์การสมรรถนะสูงมีอะไรบ้าง

คำตอบ

๑) การเปลี่ยนแปลงด้านบุคลากรที่มีผลต่อการวางแผน

- การไปช่วยปฏิบัติราชการที่อื่น
- มาตรการบริหารและพัฒนากำลังคนภาครัฐ (การปรับขนาดกำลังคนภาครัฐ)
- การโอนย้ายบุคลากรไปส่วนราชการอื่น

๒) การพัฒนาบุคลากรเพื่อสร้างขีดความสามารถในการเป็นองค์การสมรรถนะสูง

- การพัฒนาสมรรถนะหลักของบุคลากรให้สอดคล้องกับตำแหน่ง

(๔) สินทรัพย์

- ส่วนราชการมีอาคารสถานที่ เทคโนโลยี และอุปกรณ์ ที่สำคัญอะไรบ้าง รวมทั้งเทคโนโลยีและการสื่อสารและการ
ให้บริการ

คำตอบ

๑. อาคารสถานที่	๑. ลานจอดรถ ๒. ห้องประชุมสำนักอุทยานแห่งชาติ ๓. ตึกอำนวยการ สำนักอุทยานแห่งชาติ ๔. ศูนย์ปฏิบัติอุทยานแห่งชาติอุทยานแห่งชาติทางทะเลที่ ๑ จังหวัดชุมพร ๕. ศูนย์ปฏิบัติอุทยาน แห่งชาติอุทยานแห่งชาติทางทะเลที่ ๒ จังหวัดภูเก็ต ๖. ศูนย์ปฏิบัติอุทยานแห่งชาติอุทยานแห่งชาติ ทางทะเลที่ ๓ จังหวัดตรัง ๗. ศูนย์ปฏิบัติอุทยานแห่งชาติอุทยานแห่งชาติทางทะเลที่ ๔ จังหวัดตราด
๒. เทคโนโลยี	๑. สารบรรณอิเล็กทรอนิกส์ ๒. หนังสือเวียนอิเล็กทรอนิกส์ ๓. Internet ๔. ไปรษณีย์อิเล็กทรอนิกส์ ๕. การจองที่พักและบริการอุทยานแห่งชาติออนไลน์ ๖. การถ่ายภาพทำภาพยนตร์ออนไลน์ ๗. ระบบใบเสร็จอิเล็กทรอนิกส์ ๘. ระบบ GIS ข้อมูลสิ่งอำนวยความสะดวก ๙. ระบบฐานข้อมูลและสารสนเทศเพื่อการบริหาร ๑๐. โทรศัพท์ ๑๑. โทรสาร ๑๒. โปรแกรม GIS
๓. อุปกรณ์	๑. ครุภัณฑ์สำนักงาน ๒. ครุภัณฑ์คอมพิวเตอร์ ๓. ครุภัณฑ์สำรวจ ๔. ครุภัณฑ์อาวุธ ๕. ครุภัณฑ์ การเกษตร ๖. ครุภัณฑ์วิทยาศาสตร์ ๗. ครุภัณฑ์พาหนะและขนส่ง ๘. กล้อง CCTV ๙. ปริ้นเตอร์ ๑๐. เครื่องบันทึกเสียง ๑๑. กล้องถ่ายรูป ๑๒. เครื่อง GPS ๑๓. วิทยุสื่อสาร ๑๔. เครื่องวัดความดัน แบบอัตโนมัติ ๑๕. หุ่นฝึกซ้อมการช่วยฟื้นคืนชีพ ๑๖. ชุดอุปกรณ์กู้ชีพ ๑๗. ชุดให้ออกซิเจนเคลื่อนย้าย
๔. เทคโนโลยี การสื่อสาร	๑. เว็บไซต์สำนักอุทยานแห่งชาติ http://portal.dnp.go.th/p/nationalpark ๒. ระบบเครือข่ายภายใน (LAN) ๓. ระบบโลกร่วม ๔. Facebook เทียววนอุทยานด้วยใจรัก (http://www.facebook.com/ForestParksDNP) ๕. โทรศัพท์ ๖. โทรสาร
๕. การให้บริการ	๑. ระบบงานจองที่พักอุทยานแห่งชาติ ๒. ระบบบริการ e - payment

(๕) กฎหมาย กฎระเบียบ และข้อบังคับ

๕.๑ ส่วนราชการดำเนินการภายใต้สภาพแวดล้อมด้านกฎหมาย กฎระเบียบ และข้อบังคับที่สำคัญอะไรบ้าง

คำตอบ

กฎหมาย กฎระเบียบ ข้อบังคับ	เนื้อหา สาระสำคัญของกฎหมาย กฎระเบียบ ข้อบังคับ	ส่วนราชการที่เป็นผู้ รักษาการตามกฎหมาย
๑. พระราชบัญญัติอุทยาน แห่งชาติ พ.ศ. ๒๕๐๔	เพื่อคุ้มครองรักษาทรัพยากรธรรมชาติที่มีอยู่เช่นพันธุ์ไม้และของ ป่าสัตว์ป่าตลอดจนทิวทัศน์ป่าและภูเขาให้คงอยู่ในสภาพ ธรรมชาติเดิมมิให้ถูกทำลายหรือเปลี่ยนแปลงไปเพื่ออำนวย ประโยชน์ทั้งทางตรงและทางอ้อมแก่รัฐและประชาชนสืบไป	กรมอุทยานแห่งชาติ สัตว์ป่า และพันธุ์พืช
๒. พระราชบัญญัติป่าสงวน แห่งชาติ พ.ศ. ๒๕๐๗ และที่แก้ไข เพิ่มเติม	เพื่อคุ้มครองรักษาทรัพยากรธรรมชาติที่มีอยู่เช่นพันธุ์ไม้และของ ป่าสัตว์ป่าตลอดจนทิวทัศน์ป่าและภูเขาให้คงอยู่ในสภาพ ธรรมชาติเดิมมิให้ถูกทำลายหรือเปลี่ยนแปลงไปเพื่ออำนวย ประโยชน์ทั้งทางตรงและทางอ้อมแก่รัฐและประชาชนสืบไป	กรมป่าไม้

๕.๒ กฎหมายและกฎระเบียบอะไรที่มีอยู่และเอื้อให้ส่วนราชการทำงานอย่างมีความคล่องตัวและตอบสนอง
การเปลี่ยนแปลงอย่างมีประสิทธิภาพ

คำตอบ

กฎหมาย กฎระเบียบ ข้อบังคับ	เนื้อหา สาระสำคัญของกฎหมาย กฎระเบียบ ข้อบังคับ	ส่วนราชการที่เป็นผู้ รักษาการตามกฎหมาย
๑. ระเบียบกรมอุทยานแห่งชาติ สัตว์ป่า และพันธุ์พืช ว่าด้วย อาสาสมัครพิทักษ์อุทยานแห่งชาติ สัตว์ป่า และพันธุ์พืช พ.ศ. ๒๕๕๙	เพื่อเป็นแนวทางปฏิบัติในการสมัครเป็น อส.อส.	กรมอุทยานแห่งชาติ สัตว์ป่า และพันธุ์พืช
๒. ประกาศกรมอุทยานแห่งชาติ สัตว์ป่า และพันธุ์พืช เรื่อง การสมัครเป็น อส.อส. และการขอ มีบัตรประจำตัวอาสาสมัครพิทักษ์ อุทยานแห่งชาติ สัตว์ป่า และพันธุ์พืช	เพื่อเป็นแนวทางปฏิบัติในการสมัครเป็น อส.อส. และการขอมี บัตรประจำตัวอาสาสมัครพิทักษ์อุทยานแห่งชาติ สัตว์ป่า และพันธุ์พืช	กรมอุทยานแห่งชาติ สัตว์ป่า และพันธุ์พืช
๓. ระเบียบกรมอุทยานแห่งชาติ สัตว์ป่า และพันธุ์พืช ว่าด้วย การเก็บ การรักษา การจ่ายเงิน รายได้ เพื่อบำรุงรักษาอุทยาน แห่งชาติ	เพื่อเป็นแนวทางในการปฏิบัติในการใช้จ่ายเงินรายได้เพื่อ บำรุงรักษาอุทยานแห่งชาติ	กรมอุทยานแห่งชาติ สัตว์ป่า และพันธุ์พืช
๔. หลักเกณฑ์การขออนุญาตเข้าไป ทำการศึกษาหรือวิจัยทางวิชาการใน พื้นที่ป่าอนุรักษ์	เพื่อให้การเข้าไปทำการศึกษาหรือวิจัยทางวิชาการในพื้นที่ป่าไม่มี หลักเกณฑ์และวิธีการที่เหมาะสม สามารถตรวจสอบควบคุมได้ และให้การพิจารณาอนุญาตเป็นไปในทิศทางเดียวกัน โดยให้การ พิจารณาอนุญาตเข้าไปศึกษาหรือวิจัยทางวิชาการในพื้นที่ป่า อนุรักษ์ดำเนิน ตามขั้นตอน และปฏิบัติให้เป็นไปตามเงื่อนไขที่ กำหนด	กรมอุทยานแห่งชาติ สัตว์ป่า และพันธุ์พืช

กฎหมาย กฎระเบียบ ข้อบังคับ	เนื้อหาสาระสำคัญของกฎหมาย กฎระเบียบ ข้อบังคับ	ส่วนราชการที่เป็นผู้ รักษาการตามกฎหมาย
๕. ระเบียบกรมอุทยานแห่งชาติ สัตว์ป่า และพันธุ์พืช ว่าด้วยการเก็บ การรักษา การใช้จ่ายเงินรายได้ เพื่อบำรุงรักษาอุทยานแห่งชาติ พ.ศ. ๒๕๖๐	เพื่อเป็นแนวทางปฏิบัติในการเก็บ การรักษา การใช้จ่ายเงิน รายได้เพื่อบำรุงรักษาอุทยานแห่งชาติ	กรมอุทยานแห่งชาติ สัตว์ป่า และพันธุ์พืช
๖. ระเบียบกรมอุทยานแห่งชาติ สัตว์ป่า และพันธุ์พืช ว่าด้วยการ อนุญาตให้เข้าไปดำเนินกิจการ ท่องเที่ยว และพักอาศัยในอุทยาน แห่งชาติ พ.ศ. ๒๕๔๗	เพื่อให้การอนุญาตให้เข้าไปดำเนินกิจการท่องเที่ยวและพักอาศัย ในอุทยานแห่งชาติเป็นไปตามความในมาตรา ๑๖ (๑๓) มาตรา ๑๘ มาตรา ๑๙ มาตรา ๒๑ มาตรา ๒๒ และมาตรา ๒๓ แห่งพระราชบัญญัติอุทยานแห่งชาติ พ.ศ. ๒๕๐๔	กรมอุทยานแห่งชาติ สัตว์ป่า และพันธุ์พืช
๗. ระเบียบกรมอุทยานแห่งชาติ สัตว์ป่า และพันธุ์พืช ว่าด้วยการ ปฏิบัติงานของพนักงานเจ้าหน้าที่ ในเขตอุทยานแห่งชาติ พ.ศ. ๒๕๔๙	โดยที่เป็นการสมควรกำหนดระเบียบกรมอุทยานแห่งชาติ สัตว์ป่า และพันธุ์พืช เกี่ยวกับการปฏิบัติการของพนักงาน เจ้าหน้าที่ในเขตอุทยานแห่งชาติ เพื่อประโยชน์ในการคุ้มครอง และดูแลรักษาอุทยานแห่งชาติ หรือการศึกษา หรือวิจัยทาง วิชาการ หรือเพื่ออำนวยความสะดวกในการทัศนจร หรือการ พักอาศัย หรือเพื่ออำนวยความสะดวก หรือให้ความรู้แก่ ประชาชนไว้เป็นทางปฏิบัติ ไว้เป็นแนวทางปฏิบัติตามมาตรา ๑๙ แห่งพระราชบัญญัติอุทยานแห่งชาติ พ.ศ. ๒๕๐๔	กรมอุทยานแห่งชาติ สัตว์ป่า และพันธุ์พืช
๘. ระเบียบกรมอุทยานแห่งชาติ สัตว์ป่า และพันธุ์พืช ว่าด้วยการเข้า ไปในอุทยานแห่งชาติ พ.ศ. ๒๕๕๒	ข้อกำหนดให้บุคคลซึ่งเข้าไปหรือใช้สถานที่ต่างๆ ในเขตอุทยาน แห่งชาติ ต้องปฏิบัติให้เหมาะสมและสอดคล้องกับสถานการณ์ ปัจจุบัน	กรมอุทยานแห่งชาติ สัตว์ป่า และพันธุ์พืช
๙. ระเบียบกรมอุทยานแห่งชาติ สัตว์ป่า และพันธุ์พืช ว่าด้วยการเข้า ไปถ่ายทำภาพยนตร์ในอุทยาน แห่งชาติ พ.ศ. ๒๕๕๒	โดยที่ปัจจุบันมีผู้ประสงค์ขออนุญาตถ่ายทำภาพยนตร์ในเขต อุทยานแห่งชาติเป็นจำนวนมาก สมควรกำหนดระเบียบกรม อุทยานแห่งชาติ สัตว์ป่า และพันธุ์พืช เพื่ออนุญาตให้บุคคลหรือ นิติบุคคลเข้าไปดำเนินการดังกล่าว โดยอาศัยมาตรา ๑๖ (๑๓) มาตรา ๑๘ มาตรา และมาตรา ๒๓ แห่งพระราชบัญญัติอุทยาน แห่งชาติ พ.ศ. ๒๕๐๔	กรมอุทยานแห่งชาติ สัตว์ป่า และพันธุ์พืช
๑๐. หลักเกณฑ์การตรวจรับรอง แบบแปลนสิ่งก่อสร้างกรมอุทยาน แห่งชาติ สัตว์ป่า และพันธุ์พืช กระทรวงทรัพยากรธรรมชาติและสิ่งแวดล้อม แก้ไขปรับปรุง (ครั้งที่ ๑) พ.ศ. ๒๕๕๓	ตระหนักถึงความสำคัญของสิ่งก่อสร้างต่างๆ ในพื้นที่อุทยาน แห่งชาติ โดยคำนึงถึงความเหมาะสมกับศักยภาพ ข้อจำกัด ของพื้นที่ตลอดจนผลกระทบต่อสิ่งแวดล้อม	กรมอุทยานแห่งชาติ สัตว์ป่า และพันธุ์พืช
๑๑. หลักเกณฑ์และข้อปฏิบัติใน การบริหารระบบการจัดการข้อมูล และการจองที่พักบริการอุทยาน แห่งชาติผ่านระบบออนไลน์ทาง อินเทอร์เน็ต พ.ศ. ๒๕๕๗	มอบหมายหน้าที่ แนวทาง/หลักเกณฑ์ เกี่ยวกับการสำรองที่ พัก การชำระเงินค่าที่พัก การยกเว้นหรือลดหย่อนค่าตอบแทน ที่พักหรือบริการการเข้าพัก การคืน เปลี่ยน ย้ายวันเข้าพัก เพื่อให้เจ้าหน้าที่ถือปฏิบัติและแจ้งเป็นข้อมูลแก่ผู้ขอรับบริการ	กรมอุทยานแห่งชาติ สัตว์ป่า และพันธุ์พืช
๑๒. หลักเกณฑ์โครงการปรับปรุง ซ่อมแซมสิ่งอำนวยความสะดวกใน	เพื่อการปรับปรุงซ่อมแซมสิ่งอำนวยความสะดวกให้มีสภาพ พร้อมและมีประสิทธิภาพที่ดี สามารถรองรับนักท่องเที่ยว	กรมอุทยานแห่งชาติ สัตว์ป่า และพันธุ์พืช

กฎหมาย กฎระเบียบ ข้อบังคับ	เนื้อหา สาระสำคัญของกฎหมาย กฎระเบียบ ข้อบังคับ	ส่วนราชการที่เป็นผู้ รักษาการตามกฎหมาย
อุทยานแห่งชาติ พ.ศ. ๒๕๔๙ แก้ไขปรับปรุง (ครั้งที่ ๑) พ.ศ. ๒๕๕๔	และเป็นการเสริมสร้างขวัญ และกำลังใจของเจ้าหน้าที่ ผู้ปฏิบัติงานและเพื่อให้มีแนวทางในการจัดทำแผนงานที่ชัดเจน และถูกต้องตามระเบียบที่เกี่ยวข้องของทางราชการ	
๑๓. หลักเกณฑ์การขออนุมัติใช้ เงินรายได้เพื่อบำรุงรักษาอุทยาน แห่งชาติ	การจัดสรรเงินรายได้เพื่อบำรุงรักษาอุทยานแห่งชาติ แบ่งออกเป็น ๕ ประเภท ได้แก่ ประเภท ก (งบองค์การบริหาร ส่วนตำบล) ร้อยละ ๕ ประเภท ข (งบบริหารจัดการอุทยาน แห่งชาติ) ร้อยละ ๒๐ ประเภท ค (งบบำรุงรักษาอุทยานแห่งชาติ) ร้อยละ ๕๐ ประเภท ง (งบพัฒนาบุคลากร) ร้อยละ ๑๐ และประเภท จ (งบสำรอง) ร้อยละ ๑๕ ทั้งนี้ เพื่อให้เป็นไป ตามวัตถุประสงค์ และระเบียบกรมอุทยานแห่งชาติ สัตว์ป่า และพันธุ์พืช ว่าด้วยการเก็บ การรักษา การใช้จ่ายเงินรายได้ เพื่อบำรุงรักษาอุทยานแห่งชาติ พ.ศ. ๒๕๕๖	สำนักอุทยานแห่งชาติ

หมายเหตุ : ส่วนราชการที่เป็นผู้รักษาการตามกฎหมาย หมายถึง ส่วนราชการที่เป็นผู้วินิจฉัยหรือตีความ ในกรณีที่มีปัญหา
ในการดำเนินการตามกฎหมายนั้นๆ

ข. ความสัมพันธ์ระดับองค์การ

(๖) โครงสร้างองค์การ

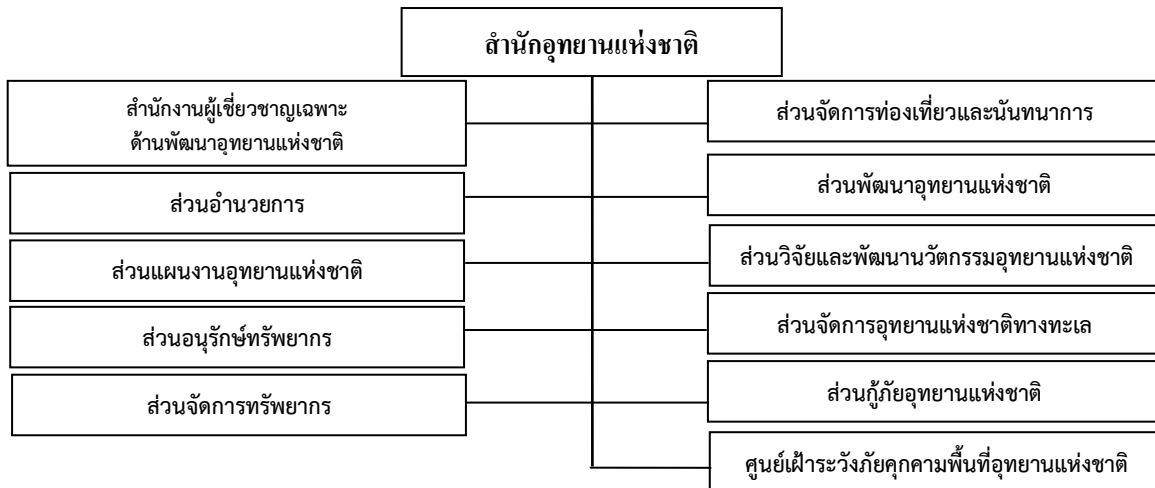
๖.๑ โครงสร้างและระบบการกำกับดูแลของส่วนราชการมีลักษณะอย่างไร

คำตอบ

โครงสร้างของสำนักอุทยานแห่งชาติ มีการจัดการองค์การโดยการแบ่งหน่วยงานภายในตามภารกิจของ
กรมอุทยานแห่งชาติ สัตว์ป่า และพันธุ์พืช และมีการกำหนดหน่วยงานภายใน กำหนดหน้าที่ความรับผิดชอบภายในสำนัก
อุทยานแห่งชาติ และมอบหมายให้เจ้าหน้าที่ปฏิบัติราชการ เพื่อให้การปฏิบัติงานมีประสิทธิภาพ เกิดความคล่องตัว
และชัดเจน (ตามแผนภูมิแสดงโครงสร้างและการแบ่งหน่วยงานภายในของสำนักอุทยานแห่งชาติ) ทั้งนี้ สำนักอุทยาน
แห่งชาติ มีการกำกับดูแลตนเองที่ดี ดังนี้

- ๑) มีการปฏิบัติตามข้อบังคับว่าด้วยจรรยาข้าราชการ อส.
- ๒) มีการจัดทำข้อตกลงการปฏิบัติราชการรายบุคคล
- ๓) มีการดำเนินการควบคุมภายในตามระเบียบคณะกรรมการตรวจเงินแผ่นดินว่าด้วยการกำหนด
มาตรฐานการควบคุมภายในพ.ศ. ๒๕๔๔
- ๔) มีการดำเนินการตามแผนบริหารความเสี่ยงของ อส.
- ๕) มีการดำเนินการตามแผนกลยุทธ์ อส. ใสสะอาดของ อส.
- ๖) มีการแต่งตั้งเจ้าหน้าที่เพื่อตรวจสอบพัสดุ
- ๗) มีการสำรวจความพึงพอใจของผู้รับบริการและผู้มีส่วนได้ส่วนเสีย

โครงสร้างและการแบ่งงานภายในสำนักอุทยานแห่งชาติ ปีงบประมาณ พ.ศ. ๒๕๖๒



สำนักงานผู้เชี่ยวชาญเฉพาะด้านพัฒนาอุทยานแห่งชาติ

๑. ฝ่ายบริหารทั่วไป
๒. ศูนย์ศึกษาการพัฒนาการจัดการอุทยานแห่งชาติ

ส่วนอำนวยการ

๑. ฝ่ายบริหารทั่วไป
๒. ฝ่ายบริหารบุคคล
๓. ฝ่ายการเงินและบัญชี
๔. ฝ่ายพัสดุ

ส่วนแผนงานอุทยานแห่งชาติ

๑. ฝ่ายบริหารทั่วไป
๒. ฝ่ายแผนและงบประมาณ
๓. ฝ่ายเงินรายได้

ส่วนอนุรักษ์ทรัพยากร

๑. ฝ่ายบริหารทั่วไป
๒. ฝ่ายอนุรักษ์ทรัพยากร
๓. ฝ่ายป้องกันและคดี
๔. ฝ่ายจัดการรบกวนอุทยาน
๕. ฝ่ายพัฒนาการมีส่วนร่วมและเครือข่าย

ส่วนจัดการทรัพยากร

๑. ฝ่ายบริหารทั่วไป
๒. ฝ่ายอนุญาตและกิจการพิเศษ
๓. ฝ่ายจัดการทรัพยากร
๔. ฝ่ายจัดการฟื้นฟูทรัพยากร

ส่วนจัดการท่องเที่ยวและนันทนาการ

๑. ฝ่ายบริหารทั่วไป
๒. ฝ่ายส่งเสริมการท่องเที่ยว
๓. ฝ่ายนันทนาการและพัฒนาองค์ความรู้
๔. ฝ่ายที่พักและบริการ
๕. ฝ่ายสื่อความหมาย

ส่วนพัฒนาอุทยานแห่งชาติ

๑. ฝ่ายบริหารทั่วไป
๒. ฝ่ายสำรวจพัฒนา
๓. ฝ่ายบำรุงรักษา
๔. ฝ่ายพัฒนาคุณภาพสิ่งแวดล้อม
๕. ฝ่ายนวัตกรรมกรรมการพัฒนา

ศูนย์เฝ้าระวังภัยคุกคามพื้นที่อุทยานแห่งชาติ

๑. ฝ่ายบริหารทั่วไป
๒. ฝ่ายเฝ้าระวังภัยคุกคามพื้นที่และสารสนเทศ
๓. ฝ่ายตรวจสอบ ติดตามและประเมินผล

ส่วนวิจัยและพัฒนานวัตกรรมอุทยานแห่งชาติ

๑. ฝ่ายบริหารทั่วไป
๒. ฝ่ายยุทธศาสตร์และแผนการจัดการ
๓. ฝ่ายประสานงานวิจัย
๔. ฝ่ายประสานความร่วมมือระหว่างประเทศ
๕. ฝ่ายสารสนเทศ

ประกอบด้วย ศูนย์ ๕ ศูนย์ ดังนี้

- ศูนย์วิจัยและพัฒนานวัตกรรมอุทยานแห่งชาติ จังหวัดเพชรบุรี
- ศูนย์วิจัยและพัฒนานวัตกรรมอุทยานแห่งชาติ จังหวัดสุราษฎร์ธานี
- ศูนย์วิจัยและพัฒนานวัตกรรมอุทยานแห่งชาติ จังหวัดนครราชสีมา
- ศูนย์วิจัยและพัฒนานวัตกรรมอุทยานแห่งชาติ จังหวัดพิษณุโลก
- ศูนย์วิจัยและพัฒนานวัตกรรมอุทยานแห่งชาติ จังหวัดเชียงใหม่

ส่วนจัดการอุทยานแห่งชาติทางทะเล

๑. ฝ่ายบริหารทั่วไป
๒. ฝ่ายส่งเสริมและเผยแพร่
๓. ฝ่ายจัดการและพัฒนาอุทยานแห่งชาติทางทะเล
๔. ฝ่ายศึกษาและวิจัยอุทยานแห่งชาติทางทะเล
๕. ฝ่ายกิจการพิเศษ

ประกอบด้วย ศูนย์ ๔ ศูนย์ ดังนี้

- ศูนย์ปฏิบัติการอุทยานแห่งชาติทางทะเลที่ ๑ จังหวัดชุมพร
- ศูนย์ปฏิบัติการอุทยานแห่งชาติทางทะเลที่ ๒ จังหวัดภูเก็ต
- ศูนย์ปฏิบัติการอุทยานแห่งชาติทางทะเลที่ ๓ จังหวัดตรัง
- ศูนย์ปฏิบัติการอุทยานแห่งชาติทางทะเลที่ ๔ จังหวัดตราด

ส่วนกู้ภัยและมวลชนสัมพันธ์

๑. ฝ่ายบริหารทั่วไป
๒. ฝ่ายวิเคราะห์และประเมินสถานการณ์
๓. ฝ่ายมวลชนสัมพันธ์
๔. ฝ่ายกู้ภัย

ประกอบด้วย ศูนย์ ๗ ศูนย์ ดังนี้

- ศูนย์กู้ภัยอุทยานแห่งชาติที่ ๑ จังหวัดเชียงใหม่
- ศูนย์กู้ภัยอุทยานแห่งชาติที่ ๒ จังหวัดพิษณุโลก
- ศูนย์กู้ภัยอุทยานแห่งชาติที่ ๓ จังหวัดนครราชสีมา
- ศูนย์กู้ภัยอุทยานแห่งชาติที่ ๔ จังหวัดตราด
- ศูนย์กู้ภัยอุทยานแห่งชาติที่ ๕ จังหวัดกาญจนบุรี
- ศูนย์กู้ภัยอุทยานแห่งชาติที่ ๖ จังหวัดภูเก็ต
- ศูนย์กู้ภัยอุทยานแห่งชาติที่ ๗ จังหวัดสตูล

๖.๒ ระบบการรายงานระหว่างคณะกรรมการกำกับดูแลส่วนราชการ ผู้บริหารส่วนราชการ และส่วนราชการที่กำกับมีลักษณะเช่นใด

คำตอบ

การดำเนินงานของสำนักอุทยานแห่งชาติ มีคณะกรรมการกำกับดูแลการดำเนินงานของสำนักอุทยานแห่งชาติ อาทิ สำนักคณะกรรมการป้องกันและปราบปรามการทุจริตแห่งชาติ สำนักงานตรวจเงินแผ่นดิน สำนักงานตรวจการแผ่นดิน โดยที่ผ่านมามีการกำกับดูแลดังกล่าวกับสำนักอุทยานแห่งชาติ มีการประชุม ติดตาม การดำเนินงานร่วมกัน ตลอดจน การมีหนังสือหารือ ชี้แจงถึงกันระหว่าง นอกจากนี้ภายในสำนักเองยังมีการประชุมร่วมกันของผู้บริหารภายในสำนักเป็นประจำทุกวันอังคารเพื่อเป็นการวางแผนหรือเรื่องสำคัญ ตลอดจนติดตามงานแต่ละส่วนที่ได้รับมอบหมายและมีการทำรายงานการประชุมเวียนให้บุคลากรทุกคนรับทราบ และดำเนินการในส่วนที่เกี่ยวข้องจากการประชุมดังกล่าว

(๗) ผู้รับบริการและผู้มีส่วนได้ส่วนเสีย

๗.๑ ระดับของกลุ่มเป้าหมาย กลุ่มผู้รับบริการและกลุ่มผู้มีส่วนได้ส่วนเสียที่สำคัญของส่วนราชการมีอะไรบ้าง

๗.๒ กลุ่มดังกล่าวมีความต้องการและความคาดหวังที่สำคัญต่อผลผลิต ต่อการบริการที่มีให้ และต่อการปฏิบัติการของส่วนราชการอย่างไร

๗.๓ ความต้องการและความคาดหวังของแต่ละกลุ่มมีความแตกต่างกันอย่างไร

คำตอบ

กลุ่มผู้รับบริการ/ ผู้มีส่วนได้ ส่วนเสีย	กิจกรรม/ งานตาม พันธกิจ	ความต้องการ/ ความคาดหวัง	แนวทาง/ วิธีการให้บริการ	แนวทาง/ วิธีการสื่อสาร ระหว่างกัน
<p>• ผู้รับบริการ ภายใน</p> <p>๑. เจ้าหน้าที่ ภายในกรม</p> <p>๒. อุทยานแห่งชาติ</p>	<p>สงวน อนุรักษ์ และฟื้นฟูระบบ นิเวศและ ทรัพยากร ธรรมชาติ ส่งเสริม และสนับสนุน การศึกษาวิจัย และการท่องเที่ยว ของประชาชน โดยระบบการ บริหารจัดการที่ โปร่งใส มีประสิทธิภาพ และมีส่วนร่วม ของทุกภาคส่วน ที่เกี่ยวข้อง</p>	<p>๑. ดูแลรักษาอุทยานแห่งชาติ เพื่อความสมดุลของระบบนิเวศ และสิ่งแวดล้อมตลอดจนความ หลากหลายทางชีวภาพ รวมถึง เป็นแหล่งต้นน้ำลำธาร แหล่งที่ อยู่อาศัยของสัตว์ป่าแหล่งอาหาร แหล่งท่องเที่ยว นันทนาการและ แหล่งเรียนรู้ทางธรรมชาติของคน ในชาติ</p> <p>๒. บริการมีคุณภาพ/ได้ มาตรฐาน/เป็นธรรม/สะดวก/ ถูกต้อง/รวดเร็ว</p> <p>๓. มีระบบการดูแลความ ปลอดภัย ที่ได้มาตรฐาน</p> <p>๔. สร้างความเชื่อมั่นต่อ ผู้รับบริการ</p>	<p>- ให้คำปรึกษา ตอบข้อหารือประเด็น ที่เกี่ยวข้อง</p> <p>- การดูแลรักษาความ ปลอดภัย</p> <p>- การให้ความรู้ด้าน การประยุกต์ใช้ อุปกรณ์ปฐมพยาบาล ในพื้นที่อุทยาน แห่งชาติ</p>	<p>๑. รับบริการ โดยตรงจาก เจ้าหน้าที่ที่ เกี่ยวข้อง</p> <p>๒. หนังสือราชการ</p> <p>๓. เว็บไซต์ http://portal.dnp.go.th</p> <p>๔. จดหมาย อิเล็กทรอนิกส์</p> <p>๕. สื่อ ประชาสัมพันธ์ต่างๆ เช่น วิทยุโทรทัศน์/ วิทยุกระจายเสียง/ นิทรรศการ/ แผ่นพับ/แผ่นพับ</p>

กลุ่มผู้รับบริการ/ ผู้มีส่วนได้ ส่วนเสีย	กิจกรรม/ งานตาม พันธกิจ	ความต้องการ/ ความคาดหวัง	แนวทาง/ วิธีการให้บริการ	แนวทาง/ วิธีการสื่อสาร ระหว่างกัน
<p>• ผู้รับบริการ ภายนอก</p> <p>๑. ภาคเอกชน : ผู้ประกอบการ ต่างๆ อาทิ ท่องเที่ยว/บริการ/ การศึกษา/ข้อมูล ข่าวสาร/ธุรกิจ ภาพยนตร์</p> <p>๒. ภาคประชาชน : นักท่องเที่ยว/ นักวิจัย/ประชาชน ทั่วไป</p> <p>๓. ภาคองค์กร ชุมชน : NGOs</p>	<p>๑. การอนุญาตให้ เข้าไปถ่ายทำ ภาพยนตร์ในเขต อุทยานแห่งชาติ</p> <p>๒. การอนุญาตให้ เข้าไปดำเนิน กิจการท่องเที่ยว และพักอาศัยใน อุทยานแห่งชาติ</p> <p>๓. การขออนุญาต เข้าไปประกอบ กิจกรรมต่าง ๆ ในเขตอุทยาน แห่งชาติ</p> <p>๔. การขออนุญาต ใช้ประโยชน์พื้นที่ ในเขตอุทยาน แห่งชาติ</p>	<p>๑. ผู้รับบริการต้องการความ สะดวก รวดเร็ว ในการพิจารณา อนุญาตให้เข้าไปถ่ายทำ ภาพยนตร์ในเขตอุทยาน แห่งชาติ รวมทั้งมีความคาดหวัง ว่าการเข้าไปถ่ายทำภาพยนตร์ ในเขตอุทยานแห่งชาติจะได้ ภาพที่สวยงาม</p> <p>๒.๑ ผู้รับบริการต้องการเข้าไป ประกอบกิจการในอุทยาน แห่งชาติ เช่น ร้านจำหน่าย อาหาร เครื่องดื่ม ของที่ระลึก บริการนำเที่ยว และบริการที่พัก ในเขตอุทยานแห่งชาติ</p> <p>๒.๒ ผู้รับบริการต้องการความ สะดวก รวดเร็วและการทำงาน ที่มีประสิทธิภาพของเจ้าหน้าที่ ในการพิจารณาอนุญาต</p> <p>๓. หน่วยงานและองค์กรต่างๆ มีความต้องการเข้าไปจัด กิจกรรมในเขตอุทยานแห่งชาติ เช่น การวิ่งแข่งขัน การปั่น จักรยาน เป็นต้น เนื่องจาก ต้องการสัมผัสกับธรรมชาติและ ใช้ประโยชน์จากแหล่งท่องเที่ยว</p> <p>๔. หน่วยงานต่าง ๆ มีความ ต้องการเข้าไปใช้ประโยชน์พื้นที่ ในเขตอุทยานแห่งชาติ เช่น โครงการขยายเขตไฟฟ้า ถนน ประปา แต่เนื่องจาก พระราชบัญญัติอุทยานแห่งชาติ พ.ศ. ๒๕๐๔ ไม่มีบทบัญญัติใน การอนุญาตให้เข้าไปใช้ ประโยชน์พื้นที่ กรมอุทยาน แห่งชาติ สัตว์ป่า และพันธุ์พืช</p>	<p>- ยื่นขออนุญาต</p> <p>- ยื่นขออนุญาต</p> <p>- ยื่นขออนุญาต</p> <p>- ยื่นขออนุญาต</p>	<p>๑.๑ รับบริการ โดยตรงจาก เจ้าหน้าที่ที่ เกี่ยวข้องที่กรม อุทยานแห่งชาติ สัตว์ป่า และพันธุ์พืช และสำนักบริหาร พื้นที่</p> <p>๑.๒ ระบบออนไลน์</p> <p>๒.๑ ยื่นขออนุญาต ต่อกรมอุทยาน แห่งชาติ สัตว์ป่า และพันธุ์พืช โดยผ่านหัวหน้า อุทยานแห่งชาติ</p> <p>- ยื่นขออนุญาตที่ กรมอุทยาน แห่งชาติ สัตว์ป่า และพันธุ์พืช หรือประสานงาน กับหัวหน้าอุทยาน แห่งชาติ</p> <p>- หน่วยงานยื่น หนังสือขออนุญาต ต่อกรมอุทยาน แห่งชาติ สัตว์ป่า และพันธุ์พืช โดยจัดทำโครงการ ร่วมกับหัวหน้า อุทยานแห่งชาติ</p>

กลุ่มผู้รับบริการ/ ผู้มีส่วนได้ ส่วนเสีย	กิจกรรม/ งานตาม พันธกิจ	ความต้องการ/ ความคาดหวัง	แนวทาง/ วิธีการให้บริการ	แนวทาง/ วิธีการสื่อสาร ระหว่างกัน
	<p>๕. การดูแลความปลอดภัย</p> <p>๖. ดำเนินการเกี่ยวกับการสำรวจจัดตั้ง ขยายเขต หรือเพิกถอน อุทยานแห่งชาติ</p> <p>๗. ดำเนินการเกี่ยวกับการสำรวจจัดตั้ง ขยายเขต หรือยกเลิกพื้นที่วนอุทยาน</p> <p>๘. กำหนดหลักเกณฑ์ มาตรการ เพื่อการจัดการพื้นที่</p> <p>๙. ปฏิบัติงานร่วมกับหรือสนับสนุนการปฏิบัติงานของหน่วยงานอื่นที่เกี่ยวข้องหรือได้รับมอบหมาย</p> <p>๑๐. ข้อมูลคณะกรรมการที่ปรึกษาอุทยานแห่งชาติ (PAC)</p>	<p>จึงอนุมัติให้ดำเนินการได้เฉพาะการดำเนินการที่เป็นประโยชน์ต่ออุทยานแห่งชาติ ตามมาตรา ๑๙ แห่งพระราชบัญญัติอุทยานแห่งชาติพ.ศ. ๒๕๐๔</p> <p>๕. ระบบการดูแลความปลอดภัยที่ได้มาตรฐาน</p> <ul style="list-style-type: none"> • ดูแลรักษาอุทยานแห่งชาติ และวนอุทยาน เพื่อความสมดุลของระบบนิเวศและสิ่งแวดล้อม ตลอดจนความหลากหลายทางชีวภาพ รวมถึงเป็นแหล่งต้นน้ำลำธาร แหล่งที่อยู่อาศัยของสัตว์ป่าแหล่งอาหารแหล่งท่องเที่ยว นันทนาการและแหล่งเรียนรู้ทางธรรมชาติของคนในชาติ • ความสะดวก ถูกต้อง และรวดเร็ว ในการได้รับข้อมูลข่าวสาร หรือการสมัครเป็นอาสาสมัครพิทักษ์อุทยานแห่งชาติ • เรื่องร้องเรียนภายในเขตอุทยานแห่งชาติได้รับการแก้ไข • เพื่อให้กับเจ้าหน้าที่ซึ่งรับผิดชอบการจัดการข้อมูลการลาดตระเวนใน พื้นที่อุทยานแห่งชาติ สามารถใช้ฐานข้อมูลวางแผนการป้องกันทรัพยากรในพื้นที่อนุรักษ์อย่างมีประสิทธิภาพ • เพื่อหาแนวทางในการสร้างความสมดุลของการอยู่ร่วมกันระหว่างคนกับช้าง 	<p>๕.๑ การดูแลรักษาความปลอดภัย</p> <p>๕.๒ การให้ความรู้ด้านการประยุกต์ใช้อุปกรณ์ปฐมพยาบาลในพื้นที่อุทยานแห่งชาติ</p>	<ul style="list-style-type: none"> • ผู้รับบริการสามารถรับทราบรายละเอียดของกิจกรรม/ข้อระเบียบ กฎหมาย/แนวทางการให้บริการต่างๆ ได้ • ทาง http://portal.dnp.go.th • http://www.facebook.com/ForestParksDNP • ผ่านสื่อประชาสัมพันธ์ต่างๆ เช่น วิทยุโทรทัศน์/วิทยุกระจายเสียง/นิทรรศการ/แผ่นปลิว/แผ่นพับ • ผ่านหนังสือราชการ • รับบริการโดยตรงจากเจ้าหน้าที่ที่เกี่ยวข้อง

กลุ่มผู้รับบริการ/ ผู้มีส่วนได้ ส่วนเสีย	กิจกรรม/ งานตาม พันธกิจ	ความต้องการ/ ความคาดหวัง	แนวทาง/ วิธีการให้บริการ	แนวทาง/ วิธีการสื่อสาร ระหว่างกัน
	๑๑. ข้อมูล อาสาสมัครพิทักษ์ อุทยานแห่งชาติ ๑๒. การสมัครเป็น อาสาสมัครพิทักษ์ อุทยานแห่งชาติ ๑๓. แก้ไขปัญหา เรื่องร้องเรียน ภายในเขตอุทยาน แห่งชาติ ๑๔. การดำเนิน การจัดฝึกอบรม ลาดตระเวนเชิง คุณภาพในพื้นที่ อุทยานแห่งชาติ ๑๕. การจัดการ ปัญหาเพื่อการอยู่ ร่วมกันอย่างสมดุล ระหว่างคน และช้าง			
<p>• ผู้มีส่วนได้ ส่วนเสีย</p> <p>๑. ภาคชุมชน : ชุมชนที่อยู่รอบ แนวเขตอุทยาน แห่งชาติ ๒. อื่นๆ</p>		<p>๑. ภาพถ่ายดาวเทียม (Lansat๘, Sentinel และ Planet)</p> <p>๒. แนวทางการวิเคราะห์พื้นที่ เสี่ยงต่อภัยคุกคามในอุทยาน แห่งชาติ</p>	<p>๑. การตรวจสอบการ บุกรุกพื้นที่อุทยาน แห่งชาติ และการ ตรวจสอบพื้นที่เสี่ยง ต่อภัยคุกคาม มีความ ถูกต้อง แม่นยำ และสามารถดำเนินการ ได้สะดวกและรวดเร็ว ขึ้น</p> <p>๒. ฐานข้อมูลพื้นที่การ ตรวจสอบสถานะพื้นที่ ป่ามีความถูกต้องและ ทันสมัย</p>	<p>๑. จัดหมายอิเล็กทรอนิกส์ ๒. หนังสือราชการ ๓. รับบริการ โดยตรงจาก เจ้าหน้าที่ที่ เกี่ยวข้อง</p>

(๘) ส่วนราชการหรือองค์กรที่เกี่ยวข้องกันในการให้บริการหรือส่งมอบงานต่อกัน

๘.๑ ส่วนราชการหรือองค์กรที่เกี่ยวข้องกันในการให้บริการหรือส่งมอบงานต่อกันที่สำคัญมีหน่วยงานใดบ้างและมีบทบาทอย่างไรในระบบงานของส่วนราชการ โดยเฉพาะอย่างยิ่งในการปฏิบัติตามภาระหน้าที่ของส่วนราชการ และการยกระดับความสามารถในการแข่งขันของประเทศ

๘.๒ กลุ่มเหล่านี้ มีส่วนร่วมหรือบทบาทอะไรในการสร้างนวัตกรรมให้แก่ส่วนราชการ

๘.๓ กลไกที่สำคัญในการสื่อสาร และข้อกำหนดสำคัญในการปฏิบัติงานร่วมกันมีอะไรบ้าง

คำตอบ

ส่วนราชการ/องค์กรที่เกี่ยวข้อง (๘.๑.๑)	บทบาทหน้าที่ในการปฏิบัติงานร่วมกัน (๘.๑.๒)	นวัตกรรม (๘.๒)	กลไกที่สำคัญในการสื่อสารระหว่างกัน (๘.๓.๑)	ข้อกำหนดที่สำคัญในการปฏิบัติงานร่วมกัน (๘.๓.๒)
<u>๑. กระทรวงทรัพยากรธรรมชาติและสิ่งแวดล้อม</u> - กรมป่าไม้ - กรมทรัพยากรทางทะเลและชายฝั่ง - กรมทรัพยากรธรณี - สำนักงานปลัดกระทรวงทรัพยากรธรรมชาติและสิ่งแวดล้อม - ทสจ. - สำนักงานนโยบายและแผนทรัพยากรธรรมชาติและสิ่งแวดล้อม - กรมควบคุมมลพิษ - กรมส่งเสริมคุณภาพสิ่งแวดล้อม	- ร่วมมือกันอนุรักษ์ทรัพยากรธรรมชาติในพื้นที่อุทยานแห่งชาติและวนอุทยาน - ร่วมมือกันวางแผน/บริหารจัดการอุทยานแห่งชาติ - การบริหารจัดการซากดึกดำบรรพ์ในอุทยานแห่งชาติ - การบริหารจัดการที่ดินภาครัฐเพื่อคุ้มครองป้องกันพื้นที่อนุรักษ์ ตามกฎหมาย - ร่วมดำเนินการในการพิจารณารายงานการวิเคราะห์ผลกระทบสิ่งแวดล้อม - ควบคุม กำหนดมาตรการแนวทางในการจัดการมลพิษ - ส่งเสริมความร่วมมือในการรักษาคุณภาพสิ่งแวดล้อม	-	- หนังสือราชการ - การประชุมร่วมกัน - ประสานงานทางโทรสาร/โทรศัพท์ - e-mail - ติดต่อโดยตรง	ปฏิบัติงานภายใต้อำนาจหน้าที่ตามกฎหมายที่หน่วยงานเป็นผู้บังคับใช้กฎหมายนั้นๆ - พระราชบัญญัติส่งเสริมรักษาคุณภาพสิ่งแวดล้อม พ.ศ. ๒๕๓๕ - พระราชบัญญัติส่งเสริมรักษาคุณภาพสิ่งแวดล้อม พ.ศ. ๒๕๓๕
<u>๒. กระทรวงมหาดไทย</u> - องค์กรปกครองส่วนท้องถิ่น - กรมโยธาธิการและผังเมือง	- อนุรักษ์ฟื้นฟูบำรุงรักษาทรัพยากร - ให้ความเห็นชอบในการประกาศจัดตั้งอุทยานแห่งชาติ - การมีส่วนร่วมในการบริหารจัดการอุทยานแห่งชาติ (คณะกรรมการที่ปรึกษา) - ออกแบบสิ่งก่อสร้างตามแผนพัฒนาอุทยานแห่งชาติ - ด้านสิ่งอำนวยความสะดวกที่ อส. เป็นผู้กำหนด	-		- มติ ครม. เมื่อวันที่ ๑๖ มีนาคม พ.ศ. ๒๕๓๖ และหลักเกณฑ์การออกแบบและหรือควบคุมงานก่อสร้างอาคารของส่วนราชการ

ส่วนราชการ/องค์การ ที่เกี่ยวข้อง (๘.๑.๑)	บทบาทหน้าที่ในการปฏิบัติ ร่วมกัน (๘.๑.๒)	นวัตกรรม (๘.๒)	กลไกที่สำคัญ ในการสื่อสาร ระหว่างกัน (๘.๓.๑)	ข้อกำหนดที่สำคัญ ในการปฏิบัติงาน ร่วมกัน (๘.๓.๒)
<ul style="list-style-type: none"> - กรมป้องกันและบรรเทาสาธารณภัย - กรมพัฒนาชุมชน 	<ul style="list-style-type: none"> - ประสานงานป้องกันและบรรเทาสาธารณภัย - ส่งเสริมการทำวนเกษตร สร้างอาชีพ สร้างรายได้ ในการดูแล บำรุงรักษาป่า ร่วมกัน โดยเฉพาะสำหรับ กลุ่มที่ไม่มีพื้นที่ทำกิน - พัฒนาคนให้มีระบบและ ส่งเสริมการประกอบอาชีพ การออม และการบริหารจัดการเงินทุนของชุมชน เพื่อเสริมสร้างขีดความสามารถ ของประชาชน และชุมชน 	-		
<p>๓. สำนักงานคณะกรรมการกฤษฎีกา</p> <p>- คณะกรรมการกฤษฎีกา</p>	<ul style="list-style-type: none"> - การประกาศพื้นที่อนุรักษ์ - การจัดทำร่างกฎหมาย กฎ ระเบียบ ข้อบังคับ หรือ ประกาศตามกระบวนการ เสนอกฎหมาย - ให้คำปรึกษาปัญหาข้อกฎหมาย การตีความและการให้ความเห็นในทางกฎหมาย - ทหหรือข้อกฎหมาย - ตรวจพิจารณาร่าง พ.ร.บ. กำหนดพื้นที่เพื่อประกาศจัดตั้ง ขยายเขตและเพิกถอนอุทยาน แห่งชาติ 	-		
<p>๔. สำนักเลขาธิการ คณะรัฐมนตรี</p>	<ul style="list-style-type: none"> - ทหหรือข้อกฎหมาย/ระเบียบ - ตรวจพิจารณาร่างพระราช กฤษฎีกา กำหนดพื้นที่เพื่อ ประกาศจัดตั้งขยายเขต และเพิก ถอนอุทยานแห่งชาติ 	-		
<p>๕. รัฐสภา</p>	<ul style="list-style-type: none"> - ชี้แจงกรรมาธิการคณะต่างๆ เกี่ยวกับการร้องเรียนการปฏิบัติ หน้าที่ 	-		
<p>๖. สำนักงานอัยการ</p>	<ul style="list-style-type: none"> - ทหหรือข้อกฎหมาย - ประสานงานเรื่องคดีป่าไม้ 	-		
<p>๗. สำนักราชเลขาธิการ</p>	<ul style="list-style-type: none"> รับเรื่องราวร้องทุกข์จากประชาชน ผ่าน สำนักราชเลขาธิการ ส่งต่อให้ หน่วยงานที่รับผิดชอบ 	-		

ส่วนราชการ/องค์การ ที่เกี่ยวข้อง (๘.๑.๑)	บทบาทหน้าที่ในการปฏิบัติ ร่วมกัน (๘.๑.๒)	นวัตกรรม (๘.๒)	กลไกที่สำคัญ ในการสื่อสาร ระหว่างกัน (๘.๓.๑)	ข้อกำหนดที่สำคัญ ในการปฏิบัติงาน ร่วมกัน (๘.๓.๒)
๘. สำนักงานผู้ตรวจการ แผ่นดิน	ตรวจสอบข้อเท็จจริงและชี้แจง ข้อเท็จจริงกรณีเรื่องร้องเรียนขอ ความเป็นธรรมจากราษฎร	-		
๙. กรมสอบสวนคดีพิเศษ	- ประสานข้อมูลเกี่ยวกับคดีบุกรุก พื้นที่อุทยานแห่งชาติ - ประสานข้อมูลเรื่องระเบียบ กฎหมาย	-		
๑๐. คณะกรรมการสิทธิ มนุษยชนแห่งชาติ	ตรวจสอบข้อเท็จจริงและชี้แจง ข้อเท็จจริงกรณีเรื่องร้องเรียนขอ ความเป็นธรรมจากราษฎร	-		
๑. กระทรวงการคลัง - กรมธนารักษ์	ร่วมกันดำเนินงานเพื่อบรรลุ วัตถุประสงค์ขององค์กร	-		
๑๒. สำนักงบประมาณ	จัดสรรงบประมาณ	-		
๑๓. สำนักงานตำรวจ แห่งชาติ	- รับแจ้งความร้องทุกข์เกี่ยวกับ การปฏิบัติราชการตามกฎหมายว่า ด้วยการป่าไม้ - ดูแลความปลอดภัยในช่วง เทศกาลต่างๆ - ประสานการปฏิบัติงานการ ดำเนินงานต่างๆ	-		
๑๔. กระทรวงเกษตร - กรมชลประทาน	ร่วมดำเนินงานในการก่อสร้าง อ่างเก็บน้ำ/เขื่อนในเขตอุทยาน แห่งชาติและวนอุทยาน	-		
๑๕. กรมเจ้าท่า	- ร่วมดำเนินงานในการ ก่อสร้าง/ปรับปรุงท่าเทียบเรือ ในเขตอุทยานแห่งชาติ และวนอุทยาน	-	- เอกสาร - ประชุม	พระราชบัญญัติอุทยาน แห่งชาติ พุทธศักราช ๒๕๐๔ พระราชบัญญัติ ของกรมเจ้าท่า
๑๖. กระทรวงกลาโหม - หน่วยทหารในพื้นที่ - กรมที่ดิน	- สนธิกำลัง - เป็นผู้ช่วยเจ้าพนักงาน - ตรวจสอบเอกสารสิทธิในที่ดิน และหนังสือสำคัญสำหรับที่ดิน รวมทั้งแก้ไขเพิกถอนเอกสารสิทธิ ที่ออกโดยคลาดเคลื่อนหรือออก โดยมิชอบด้วยกฎหมาย	-		

ส่วนราชการ/องค์การ ที่เกี่ยวข้อง (๘.๑.๑)	บทบาทหน้าที่ในการปฏิบัติ ร่วมกัน (๘.๑.๒)	นวัตกรรม (๘.๒)	กลไกที่สำคัญ ในการสื่อสาร ระหว่างกัน (๘.๓.๑)	ข้อกำหนดที่สำคัญ ในการปฏิบัติงาน ร่วมกัน (๘.๓.๒)
๑๗. กระทรวงการ ท่องเที่ยวและกีฬา - การท่องเที่ยวแห่ง ประเทศไทย - กรมการท่องเที่ยว	- วางแผน/พัฒนา การท่องเที่ยว นันทนาการและสื่อความหมาย ในอุทยานแห่งชาติและวน อุทยาน - ประสานงานการขออนุญาต ถ่ายทำภาพยนตร์ของ ต่างประเทศในอุทยานแห่งชาติ - จัดสรรงบประมาณ	-		
๑๘. กระทรวงคมนาคม - กรมทางหลวง - กรมทางหลวงชนบท	ร่วมดำเนินงานในการก่อสร้าง/ ปรับปรุง/ซ่อมแซมถนนและ เส้นทางคมนาคมในเขตอุทยาน แห่งชาติและวนอุทยาน	-		
๑๙. กระทรวงพลังงาน - กรมพัฒนาพลังงาน ทดแทนและอนุรักษ์ พลังงาน	ให้การสนับสนุนช่วยเหลือเงินทุน หรือเงินอุดหนุนในการอนุรักษ์ พลังงาน หรือแก้ไขปัญหา สิ่งแวดล้อม จากอนุรักษ์พลังงาน ผ่านรูปแบบโครงการต่างๆ - สนับสนุนเทคนิควิชาการ รวมถึงการนำทรัพยากรน้ำ ลม แสงอาทิตย์ พลังงานความร้อน ใต้พิภพ มาผลิตเป็นกระแสไฟฟ้า	-		ดำเนินงานตาม พระราชบัญญัติส่งเสริม อนุรักษ์พลังงาน พ.ศ. ๒๕๓๕
๒๐. กระทรวงสาธารณสุข - สถาบันการแพทย์ ฉุกเฉินแห่งชาติ	- การอบรมการกู้ภัย, การปฐมพยาบาล	-		
๒๑. กระทรวง ต่างประเทศ	ประสานงานโครงการความ ร่วมมือระหว่างประเทศ, องค์กรต่างประเทศ - ประสานงานเกี่ยวกับอนุสัญญา ที่ประเทศไทยเป็นสมาชิก - การประสานงานรับทุน โครงการ, อบรมต่างประเทศ - การกำกับดูแลทูตใน การประชุม, ศึกษารอบรม	-		
๒๒. กระทรวงวัฒนธรรม - กรมศิลปากร	- ร่วมมือกันสำรวจ/วางแผน/ อนุรักษ์/ฟื้นฟู โบราณสถาน โบราณวัตถุ ที่อยู่ในเขตอุทยาน แห่งชาติ	-		

ส่วนราชการ/องค์การ ที่เกี่ยวข้อง (๘.๑.๑)	บทบาทหน้าที่ในการปฏิบัติ ร่วมกัน (๘.๑.๒)	นวัตกรรม (๘.๒)	กลไกที่สำคัญ ในการสื่อสาร ระหว่างกัน (๘.๓.๑)	ข้อกำหนดที่สำคัญ ในการปฏิบัติงาน ร่วมกัน (๘.๓.๒)
๒๓. กระทรวงดิจิทัลเพื่อ เศรษฐกิจและสังคม - กรมอุตุนิยมวิทยา	ขอรับบริการข้อมูลพยากรณ์ อากาศ	-		
๒๔. การไฟฟ้าส่วน ภูมิภาคการไฟฟ้าฝ่าย ผลิตแห่งประเทศไทย (กฟผ.)	ร่วมมือในการติดตั้ง/ขยายเขต ระบบไฟฟ้า สนับสนุน งบประมาณโครงการปลูกป่า กฟผ.	-		
๒๕. สำนักงานพัฒนา เศรษฐกิจจากฐานชีวภาพ (องค์การมหาชน)	พัฒนาองค์ความรู้ในการจัดการ อุทยานแห่งชาติ	-		
๒๖. สำนักมาตรฐานวิทยา แห่งชาติ - บริษัท ปตท.สำรวจและ ผลิตปิโตรเลียม จำกัด (มหาชน)	การตรวจวัดมลพิษและคุณภาพ สิ่งแวดล้อม - สนับสนุนงบประมาณโครงการ ปลูกป่า ปตท.สผ.	-		
๒๗. TOT, AIS, DTAC และ True Move	ร่วมมือในการอำนวยความสะดวก ในการให้บริการสัญญาณ โทรศัพท์/internet	-		
๒๘. NGOs	- อนุรักษ์ฟื้นฟูบำรุงรักษา ทรัพยากร - ให้ความเห็นชอบในการ ประกาศจัดตั้งอุทยานแห่งชาติ	-		
๒๙. สถาบันการศึกษา ต่างๆ	การให้ความรู้ ปลูกจิตสำนึก ด้านการอนุรักษ์ ทรัพยากรธรรมชาติ	-	- จัดการประชุม	คำสั่ง อส ที่ ๑๘๒๘/๒๕๖๒ ลงวันที่ ๒ พฤษภาคม พ.ศ. ๒๕๖๒
๓๐. สำนักป้องกัน ปราบปราม และควบคุม ไฟป่า ๓๑. สำนักบริหารพื้นที่ อนุรักษ์ที่ ๑ - ๑๖ ๓๒. สำนักบริหารพื้นที่ อนุรักษ์สาขาทุกสาขา ๓๓. กลุ่มพัฒนาระบบ บริหาร ๓๔. มูลนิธิไทยรักษ์ป่า ๓๕. มูลนิธิสืบ นาคะเสถียร	- การมีส่วนร่วมในการให้ คำแนะนำ ในการบริหารจัดการ อุทยานแห่งชาติ ในรูปแบบของ คณะกรรมการที่ปรึกษาอุทยาน แห่งชาติ (PAC) และ คณะกรรมการที่ปรึกษากลุ่มป่า ตะวันตก - การมีส่วนร่วมในการอนุรักษ์ ทรัพยากรธรรมชาติ ในรูปแบบ ของอาสาสมัครพิทักษ์อุทยาน แห่งชาติ	-		- ระเบียบกรมอุทยาน แห่งชาติ สัตว์ป่า และ พันธุ์พืช ว่าด้วย อาสาสมัครพิทักษ์ อุทยานแห่งชาติ สัตว์ป่า และพันธุ์พืช พ.ศ. ๒๕๕๙ - ประกาศกรมอุทยาน แห่งชาติ สัตว์ป่า และพันธุ์พืช เรื่อง การสมัครเป็น อส.อส. และการขอมีบัตร ประจำตัวอาสาสมัคร พิทักษ์อุทยานแห่งชาติ

ส่วนราชการ/องค์การ ที่เกี่ยวข้อง (๘.๑.๑)	บทบาทหน้าที่ในการปฏิบัติ ร่วมกัน (๘.๑.๒)	นวัตกรรม (๘.๒)	กลไกที่สำคัญ ในการสื่อสาร ระหว่างกัน (๘.๓.๑)	ข้อกำหนดที่สำคัญ ในการปฏิบัติงาน ร่วมกัน (๘.๓.๒)
	- มีส่วนร่วมในการดำเนิน โครงการสมัครขอรับรางวัล เลิศรัฐ สาขาการบริหาร ราชการแบบมีส่วนร่วม			สัตว์ป่า และพันธุ์พืช - หนังสือกรมอุทยาน แห่งชาติ สัตว์ป่า และ พันธุ์พืช ด่วนที่สุด ที่ ทส ๐๙๐๕.๒๐๑/ ๑๒๙๓๑ ลงวันที่ ๑๖ กรกฎาคม ๒๕๕๒ เรื่อง แนวทางการ จัดตั้งคณะกรรมการ ระดับพื้นที่ (PAC)

๒. สภาพการณ์ขององค์การ : สภาพการณ์เชิงยุทธศาสตร์ของส่วนราชการเป็นเช่นใด

ให้อธิบายถึงสภาพแวดล้อมด้านการแข่งขัน ความท้าทาย ความได้เปรียบยุทธศาสตร์ที่สำคัญ และระบบการปรับปรุงผลการดำเนินการของส่วนราชการ

ให้ส่วนราชการตอบคำถามต่อไปนี้

ก. สภาพแวดล้อมด้านการแข่งขัน

(๙) สภาพแวดล้อมด้านการแข่งขันทั้งภายในและภายนอกประเทศ

๙.๑ สภาพแวดล้อมด้านการแข่งขันทั้งภายในและภายนอกประเทศของส่วนราชการเป็นเช่นใด ประเด็นการแข่งขันคืออะไร และผลต่อการดำเนินการของส่วนราชการ

๙.๒ ประเด็นการแข่งขันคืออะไร และผลการดำเนินการปัจจุบันของส่วนราชการในประเด็นดังกล่าว เมื่อเปรียบเทียบกับคู่แข่งเป็นอย่างไร

(๑๐) การเปลี่ยนแปลงความสามารถในการแข่งขัน

การเปลี่ยนแปลงที่สำคัญ (ถ้ามี) ซึ่งมีผลต่อสถานการณ์แข่งขันของส่วนราชการ และของประเทศ รวมถึงการเปลี่ยนแปลงที่สร้างโอกาส สำหรับการสร้างนวัตกรรมและความร่วมมือคืออะไร

(๑๑) แหล่งข้อมูลเชิงเปรียบเทียบ

๑๑.๑ แหล่งข้อมูลสำคัญสำหรับข้อมูลเชิงเปรียบเทียบ และเชิงแข่งขันในภารกิจที่คล้ายคลึงกันมีอะไรบ้าง

๑๑.๒ แหล่งข้อมูลสำคัญสำหรับข้อมูลเชิงเปรียบเทียบจากหน่วยงานอื่น ๆ ทั้งในส่วนราชการนอกส่วนราชการ และจากต่างประเทศมีอะไรบ้าง

๑๑.๓ มีข้อจำกัดอะไร (ถ้ามี) ในการได้มาซึ่งข้อมูลเหล่านี้

คำตอบ ๙ - ๑๑

สำนักอุทยานแห่งชาติ ไม่ปรากฏสภาพแข่งขัน

ข. บริบทเชิงยุทธศาสตร์

(๑๒) ความท้าทายเชิงยุทธศาสตร์และความได้เปรียบเชิงยุทธศาสตร์

- ความท้าทายเชิงยุทธศาสตร์และความได้เปรียบเชิงยุทธศาสตร์ของส่วนราชการในด้านพันธกิจ ด้านปฏิบัติการ ด้านความรับผิดชอบต่อสังคม และด้านบุคลากร คืออะไร

คำตอบ

ยุทธศาสตร์	ความท้าทายเชิงยุทธศาสตร์	ความได้เปรียบเชิงยุทธศาสตร์
ยุทธศาสตร์ที่ ๑ : การคุ้มครอง ดูแลรักษา ทรัพยากรธรรมชาติ ระบบ นิเวศและความ หลากหลายทางชีวภาพ	<ul style="list-style-type: none"> - อุทยานแห่งชาติบางแห่งเริ่มเสื่อมโทรมหรือถูกเปลี่ยนแปลงสภาพจนด้อยคุณค่าความสำคัญลง เนื่องจากการใช้เกินขีดความสามารถในการรองรับได้ของพื้นที่ - การบุกรุกพื้นที่อุทยานแห่งชาติตลอดจนการแสวงหาผลประโยชน์ของพื้นที่ป่าอนุรักษ์ของภาคประชาชนผู้ประกอบการบางส่วนส่งผลกระทบต่อและสร้างความเสื่อมโทรมแก่ระบบนิเวศและทรัพยากรธรรมชาติของอุทยานแห่งชาติ 	<ul style="list-style-type: none"> - มีหน่วยงานในพื้นที่รับผิดชอบพื้นที่อุทยานแห่งชาติครอบคลุมทั่วประเทศ ตลอดจนการจัดโครงสร้างการบริหารงานเชิงพื้นที่ที่มีระบบและกำหนดความรับผิดชอบชัดเจน ตลอดจนในพื้นที่อุทยานแห่งชาติมีการสร้างการมีส่วนร่วมในการดูแลคุ้มครองพื้นที่อุทยานแห่งชาติ อาทิ คณะกรรมการอุทยานแห่งชาติที่ทำหน้าที่ให้คำปรึกษาในเชิงนโยบาย กลุ่มราษฎรอาสาสมัครพิทักษ์อุทยานแห่งชาติ - รัฐบาลมีนโยบาย แผนระดับชาติที่เอื้อต่อการบริหารจัดการอุทยานแห่งชาติ การคุ้มครองดูแลรักษาทรัพยากรธรรมชาติ
ยุทธศาสตร์ที่ ๒ : การ ดูแล รักษา ทรัพยากรการ ท่องเที่ยว และพัฒนาการ ท่องเที่ยวอย่างยั่งยืน	<ul style="list-style-type: none"> - รัฐบาลให้ความสำคัญกับการท่องเที่ยวมากกว่าการอนุรักษ์ทรัพยากรธรรมชาติ และเน้นปริมาณนักท่องเที่ยวมากกว่าคุณภาพของนักท่องเที่ยว - ระบบการจองที่พัก การบริการที่พัก และการบริการด้านกิจกรรมนันทนาการยังไม่เต็มศักยภาพ รวมทั้งไม่ส่งเสริมการท่องเที่ยวเชิงคุณภาพ 	<ul style="list-style-type: none"> - กระแสการท่องเที่ยวเชิงอนุรักษ์ในประเทศไทยกำลังตื่นตัวสูง - มีเงินรายได้อุทยานแห่งชาติ เพื่อใช้สนับสนุนการดำเนินงานในกรณีเร่งด่วน
ยุทธศาสตร์ที่ ๓ : การ วิจัยและพัฒนาเพื่อการ จัดการอุทยานแห่งชาติ	<ul style="list-style-type: none"> - การวิจัยในอุทยานแห่งชาติที่เป็นข้อมูลพื้นฐานเพื่อการจัดการและการตัดสินใจมีน้อยมาก รวมทั้งส่วนใหญ่ไม่ถูกนำมาใช้งานในการวางแผนบริการจัดการอุทยานแห่งชาติ - งบประมาณรายจ่ายประจำปีของกรมอุทยานแห่งชาติ สัตว์ป่า และพันธุ์พืช ที่ถูกจัดสรรให้ งานวิจัยและพัฒนา เพื่อการจัดการอุทยานแห่งชาติมีน้อยมาก จนส่งผลต่อ 	<ul style="list-style-type: none"> - อุทยานแห่งชาติมีแผนการจัดการหรือแผนแม่บท รวมทั้งแผนการจัดการกลุ่มเป้าหมายสำหรับเป็นกรอบแนวทางดำเนินการเรื่องต่างๆ ของอุทยานแห่งชาติ โดยครอบคลุมสาระจำเป็นทุกๆด้าน - มีองค์กรทั้งภายในประเทศและภายนอกประเทศ ที่มีความสนใจและคอยสนับสนุนบุคลากร เครื่องมืออุปกรณ์ งบประมาณในการศึกษาวิจัยในพื้นที่อุทยานแห่งชาติ

ยุทธศาสตร์	ความท้าทายเชิงยุทธศาสตร์	ความได้เปรียบเชิงยุทธศาสตร์
	คุณภาพงานวิจัยที่ออกมา ตลอดจนงานวิจัยไม่สามารถตอบสนองความต้องการของผู้รับบริการภายในองค์กรได้อย่างเต็มที่	
ยุทธศาสตร์ที่ ๔ : การเพิ่มประสิทธิภาพและบูรณาการในการบริหารจัดการ	<ul style="list-style-type: none"> - อุปกรณ์เครื่องมือและสิ่งอำนวยความสะดวกที่จำเป็นต่อการปฏิบัติงานของเจ้าหน้าที่ที่ปฏิบัติงานในพื้นที่ มีให้ไม่เพียงพอและไม่มีประสิทธิภาพ - ขาดการติดตามประเมินความคุ้มค่า และผลกระทบที่เกิดจากการดำเนินการโครงการต่างๆ ในอุทยานแห่งชาติ นอกจากนี้กระบวนการจัดการและระบบติดตามผลยังไม่มีประสิทธิภาพอีกด้วย 	<ul style="list-style-type: none"> - ปัจจุบันหน่วยงานที่มีหน้าที่ในการพัฒนาศักยภาพบุคลากรมีระบบ ตลอดจนหลักสูตรการพัฒนาบุคลากรที่ก่อให้เกิดความรู้ ความเชี่ยวชาญ ในการบริหารจัดการอุทยานแห่งชาติมากขึ้น - องค์กรมีแผนงานพัฒนาระบบการบริหารงานบุคคล อาทิ โครงการจัดจ้างบุคลากรเพื่อปฏิบัติงานในด้านงานที่ขาดแคลน
ยุทธศาสตร์ที่ ๕ : การส่งเสริม การบริหารจัดการตามแนวทางพระราชรัฏฐ์	<ul style="list-style-type: none"> - การส่งเสริมให้ภาคเอกชนเข้ามามีบทบาทในการให้บริการในพื้นที่อุทยานแห่งชาติ - การส่งเสริมการบริหารจัดการอุทยานแห่งชาติตามแนวทางพระราชรัฏฐ์อย่างมีส่วนร่วมในการอนุรักษ์ ฟื้นฟู และบำรุง รักษาทรัพยากรธรรมชาติ อย่างเป็นรูปธรรมและมีระบบการมีส่วนร่วมที่ชัดเจนในส่วนของหน้าที่และผลตอบแทน 	<ul style="list-style-type: none"> - รัฐธรรมนูญเปิดโอกาสให้ประชาชนมีส่วนร่วมในการจัดการอุทยานแห่งชาติ - ภาคประชาสังคม, NGOs, องค์กรปกครองส่วนท้องถิ่น มหาตไทย สื่อมวลชน ภาครัฐ ภาคเอกชน ให้มีความสำคัญในการมีส่วนร่วม และสนับสนุนการจัดการอุทยานแห่งชาติด้านต่างๆ เพิ่มมากขึ้น

ค. ระบบการปรับปรุงผลการ

(๑๓) ระบบการปรับปรุงผลการดำเนินการ

องค์ประกอบสำคัญของระบบการปรับปรุงผลการดำเนินการ รวมทั้งกระบวนการประเมิน การปรับปรุงโครงการและกระบวนการที่สำคัญของส่วนราชการมีอะไรบ้าง

คำตอบ

สำนักอุทยานแห่งชาติ มีระบบการปรับปรุงผลการดำเนินการเพื่อใช้ในการปรับปรุงและพัฒนาอย่างต่อเนื่อง ดังนี้

๑. การนำเอาเทคโนโลยีมาใช้ในการปฏิบัติงาน เพื่อให้การทำงานมีความรวดเร็ว มีประสิทธิภาพ ลดการใช้ทรัพยากร และในกรณีที่มีเจ้าหน้าที่ไม่เพียงพอ ประกอบด้วย

๑.๑ การใช้ Application Line ในการติดต่อสื่อสาร มีความสะดวกในการแจ้งข้อมูล/ข่าวสารให้บุคลากรได้จำนวนมาก และทุกคนได้รับข้อความ/ข่าวสารเดียวกัน

๑.๒ การนำ QR Code มาใช้ในการเผยแพร่ข้อมูลอุทยานแห่งชาติทุกแห่งเพื่ออำนวยความสะดวกแก่นักท่องเที่ยว และการนำ QR Code มาใช้ทดแทนแบบสอบถามแสดงความคิดเห็นด้านการบริการด้านการท่องเที่ยว และสิ่งอำนวยความสะดวกในพื้นที่อุทยานแห่งชาติ จึงเป็นการลดการใช้กระดาษ ประหยัดเวลา และลดขั้นตอนและความยุ่งยากของงาน

๑.๓ การจัดทำโครงการเพิ่มประสิทธิภาพการคุ้มครองพื้นที่อุทยานแห่งชาติด้วยอุปกรณ์ตรวจตราอากาศยานไร้คนขับ (Drone) เพื่อจัดหา Drone ให้อุทยานแห่งชาติทุกแห่งใช้ในการบินตรวจตราหรือตรวจสอบสภาพพื้นที่ป่า เป็นการเพิ่มประสิทธิภาพในการปฏิบัติงาน ทำให้ลดความเสี่ยงที่จะเกิดอันตรายแก่เจ้าหน้าที่ที่ปฏิบัติงานในพื้นที่ และในกรณีที่มีเจ้าหน้าที่ไม่เพียงพอ

๑.๔ การพัฒนาระบบจองที่พักและบริการผ่านระบบออนไลน์ทางอินเทอร์เน็ต (<http://nps.dnp.go.th/>) เพื่อรองรับรูปแบบการจ่ายค่าบริการที่สะดวกขึ้น มีข้อมูลที่ใช้ประกอบการวางแผนการท่องเที่ยวและการให้ความรู้ที่เพิ่มขึ้น และเป็นการพัฒนาระบบไว้รองรับการขออนุญาตถ่ายทำภาพยนตร์ในอุทยานแห่งชาติผ่านระบบออนไลน์ เพื่อลดขั้นตอนงานเอกสารในอนาคต

๑.๕ การนำเอาภาพถ่ายดาวเทียมมาใช้ในระบบการตรวจสอบสถานะพื้นที่ป่า เพื่อให้เจ้าหน้าที่มีข้อมูลที่ถูกต้อง แม่นยำ และเพิ่มประสิทธิภาพในการทำงาน

๒. การส่งเสริมและสนับสนุนให้มีการปฏิบัติงานร่วมกับหน่วยงานอื่นๆ เพิ่มมากขึ้น หรือการส่งเสริมการมีส่วนร่วมในการปฏิบัติงาน เช่น

๒.๑ การพัฒนาองค์ความรู้ด้านดาราศาสตร์ ร่วมกับ สถาบันวิจัยดาราศาสตร์แห่งชาติ (องค์การมหาชน) และสมาคมอุทยานแห่งชาติ

๒.๒ การกำหนดมาตรฐานและบูรณาการการติดตั้งเสาโทรคมนาคม เพื่อรับส่งสัญญาณ ปักเสาและพาดสาย เพื่อให้บริการโทรคมนาคมในเขตพื้นที่อุทยานแห่งชาติทั่วประเทศ ร่วมกับสำนักงานคณะกรรมการกิจการกระจายเสียง กิจการโทรทัศน์ และกิจการโทรคมนาคมแห่งชาติ

๒.๓ การอนุรักษ์ทรัพยากรธรรมชาติและสิ่งแวดล้อมในพื้นที่ป่าอนุรักษ์ กับ องค์กรภาคเอกชน และภาคเอกชน เช่น มูลนิธิไทยรักษ์ป่า และ บริษัท ไทยเบฟเวอเรจ จำกัด เป็นต้น

๒.๔ การดำเนินโครงการลูกเสือพิทักษ์ป่า Scout Ranger กับกระทรวงศึกษาธิการ

๒.๕ การพัฒนาหลักสูตร การปฐมพยาบาลและช่วยปฏิบัติการแพทย์ขั้นพื้นฐาน สำหรับพื้นที่พิเศษของกรมอุทยานแห่งชาติ สัตว์ป่า และพันธุ์พืช (EMRs) ร่วมกับสถาบันการแพทย์ฉุกเฉินแห่งชาติ

๓. การพัฒนาระบบการทำงาน โดยการนำเอาผลการศึกษาและการวิจัยมาประยุกต์ใช้ในการปฏิบัติงาน และปรับเปลี่ยนวิธีการดำเนินงาน ได้แก่

๓.๑ การนำเอาข้อมูลพื้นฐานด้านทรัพยากร สังคม และปัจจัยคุกคามต่างๆ มาทำการศึกษา วิเคราะห์ เพื่อจัดทำแนวทางการวิเคราะห์พื้นที่เสี่ยงต่อภัยคุกคามการลักลอบตัดไม้และล่าสัตว์ในอุทยานแห่งชาติ

๓.๒ ดำเนินการติดตาม ประเมิน และให้คำแนะนำอุทยานแห่งชาติเป็นรายพื้นที่ เพื่อให้การวิเคราะห์พื้นที่เสี่ยงต่อภัยคุกคามการลักลอบตัดไม้และล่าสัตว์ในอุทยานแห่งชาติมีความเหมาะสมกับบริบทของอุทยานแห่งชาติแต่ละแห่ง

ความเห็นของผู้บริหาร : เห็นชอบ

ลงนาม.....ผู้บริหาร

(นายทรงธรรม สุขสว่าง)

ผู้อำนวยการสำนักแห่งชาติ

วันที่..... ส.ค. ๒๕๖๒