

(ร่าง)

แผนยุทธศาสตร์เพื่อเป็นแผนแม่บทการจัดการ
อุทยานแห่งชาติปางสีดา
จังหวัดสระแก้ว



1. บทนำ

อุทยานแห่งชาติปางสีดา ได้ถูกจัดตั้งขึ้นเพื่อสนองพระราชดำริของพระบาทสมเด็จพระเจ้าอยู่หัว ตามโครงการพัฒนาพื้นที่ราบเชิงเขาจังหวัดปราจีนบุรี - สระแก้ว โดยมีพระราชกฤษฎีกา กำหนดบริเวณ ที่ดินป่าแก่งดินสอ ป่าแก่งใหญ่ ป่าเขาสะโตน และป่าท่ากระบือ ในท้องที่ตำบลแก่งดินสอ อำเภอนาดี ตำบลบ้านแก่ง ตำบลท่าแขก ตำบลโคกปี่ฆ้อง อำเภอสระแก้ว และตำบลหนองน้ำใส ตำบลช่องกุ่ม อำเภอวัฒนานคร จังหวัดปราจีนบุรี ซึ่งประกาศไว้ในราชกิจจานุเบกษา เล่มที่ 99 ตอนที่ 24 ลงวันที่ 22 กุมภาพันธ์ 2525 เนื้อที่ประมาณ 527,500 ไร่ ประกอบด้วยทรัพยากรธรรมชาติที่สำคัญและมีค่า เช่น ป่าไม้ ของป่า และสัตว์ป่านานาชนิด กับมีสภาพธรรมชาติที่สวยงามหลายแห่ง จึงได้ถูกกำหนดให้เป็นอุทยาน- แห่งชาติตามพระราชบัญญัติอุทยานแห่งชาติ พ.ศ.2504 เพื่ออนุรักษ์ทรัพยากรธรรมชาติและสภาพธรรมชาติ ให้คงอยู่เช่นเดิม มิให้ถูกทำลายหรือเปลี่ยนแปลงไป เพื่อประโยชน์ในการพักผ่อนหย่อนใจของประชาชน เพื่อการศึกษาค้นคว้าและเพื่ออำนวยประโยชน์อื่นแก่รัฐและประชาชน

2. วัตถุประสงค์

เพื่อใช้เป็นกรอบบรรทัดฐานและแนวทางสำหรับการบริหารจัดการอุทยานแห่งชาติ อย่างมีเอกภาพ และบูรณาการ เป็นที่ยอมรับของทุกภาคส่วน ให้สามารถเอื้อประโยชน์สูงสุดต่อ

- 2.1 การเสริมสร้างและรักษาความมั่นคงและสมบูรณ์ของระบบนิเวศ
- 2.2 การศึกษาและสำรวจวิจัย ที่เป็นประโยชน์ต่อการบริหารจัดการของประชาชนทุกกลุ่มทุกระดับ
- 2.3 การท่องเที่ยวและนันทนาการของประชาชนชาวไทย และชาวต่างประเทศ
- 2.4 การพัฒนาเศรษฐกิจ สังคม และสิ่งแวดล้อมของประเทศอย่างยั่งยืน

3. สถานภาพทรัพยากรพื้นฐาน ในพื้นที่อุทยานแห่งชาติปางสีดา

3.1 ทรัพยากรกายภาพ

อาณาเขต อุทยานแห่งชาติปางสีดาตั้งอยู่ระหว่างเส้นรุ้งที่ 14 องศา 00 ลิปดา ถึง 14 องศา 12 ลิปดาเหนือ และเส้นแวงที่ 101 องศา 55 ลิปดา ถึง 102 องศา 36 ลิปดา ตะวันออก ครอบคลุมพื้นที่ 527,590 ไร่ มีอาณาเขตติดต่อดังนี้

ทิศเหนือ	ติดต่อเขตอุทยานแห่งชาติทับลาน
ทิศใต้	ติดต่อบ้านคลองผักขม บ้านคลองน้ำเขียว อำเภอเมืองสระแก้ว บ้านคลองทราย บ้านท่ากระบือ บ้านห้วยชัน อำเภอวัฒนานคร จังหวัดสระแก้ว
ทิศตะวันออก	ติดต่อเขาพรานนุช เขาทลาย อำเภอตาพระยา จังหวัดสระแก้ว และ อุทยานแห่งชาติตาพระยา
ทิศตะวันตก	ติดต่อกับอุทยานแห่งชาติทับลาน และอำเภอนาดี จังหวัดปราจีนบุรี

สภาพภูมิประเทศ

อุทยานแห่งชาติปางสีดา ตั้งอยู่ทางทิศใต้ของเทือกเขาพนมดงรัก สภาพภูมิประเทศส่วนใหญ่เป็นภูเขาสูงชัน สลับซับซ้อน มีพื้นที่ป่าอุดมสมบูรณ์ เป็นต้นน้ำของลำห้วยหลายสายที่ไหลรวมเป็นแม่น้ำบางปะกง ซึ่งเป็นเสมือนเส้นเลือดใหญ่ที่หล่อเลี้ยงเกษตรกรรมในภาคตะวันออก ทั้งยังมีแนวป่าด้านทิศเหนือติดกับอุทยานแห่งชาติทับลาน สำหรับระดับความสูงของพื้นที่ในอุทยานแห่งชาติปางสีดา มีค่าอยู่ในช่วง 100 – 800 เมตร จากระดับน้ำทะเล

สภาพภูมิอากาศ

ภูมิอากาศของอุทยานแห่งชาติปางสีดา มีมรสุมตะวันตกเฉียงใต้ และมรสุมตะวันออกเฉียงเหนือ ผ่านฤดูฝนเริ่มตั้งแต่กลางเดือนพฤษภาคม ถึง กลางเดือนตุลาคม ฤดูหนาว เริ่มตั้งแต่กลางเดือนตุลาคม ถึง ต้นเดือนกุมภาพันธ์ ฤดูร้อนเริ่มตั้งแต่เดือนกุมภาพันธ์ ถึง เดือนพฤษภาคม อุณหภูมิเฉลี่ยตลอดปีเท่ากับ 27 – 7 องศาเซลเซียส ความชื้นสัมพัทธ์เฉลี่ยตลอดทั้งปีเท่ากับร้อยละ 77 ปริมาณน้ำฝนเฉลี่ยทั้งปี 1662.2 มิลลิเมตร โดยมีปริมาณน้ำฝนเฉลี่ยสูงสุด 314.5 มิลลิเมตร ในเดือนสิงหาคม และปริมาณน้ำฝนต่ำสุด 5.3 มิลลิเมตร ในเดือนธันวาคม สำหรับจำนวนวันที่มีฝนตกเฉลี่ยตลอดปี 132.8 วัน

สภาพธรณีวิทยา

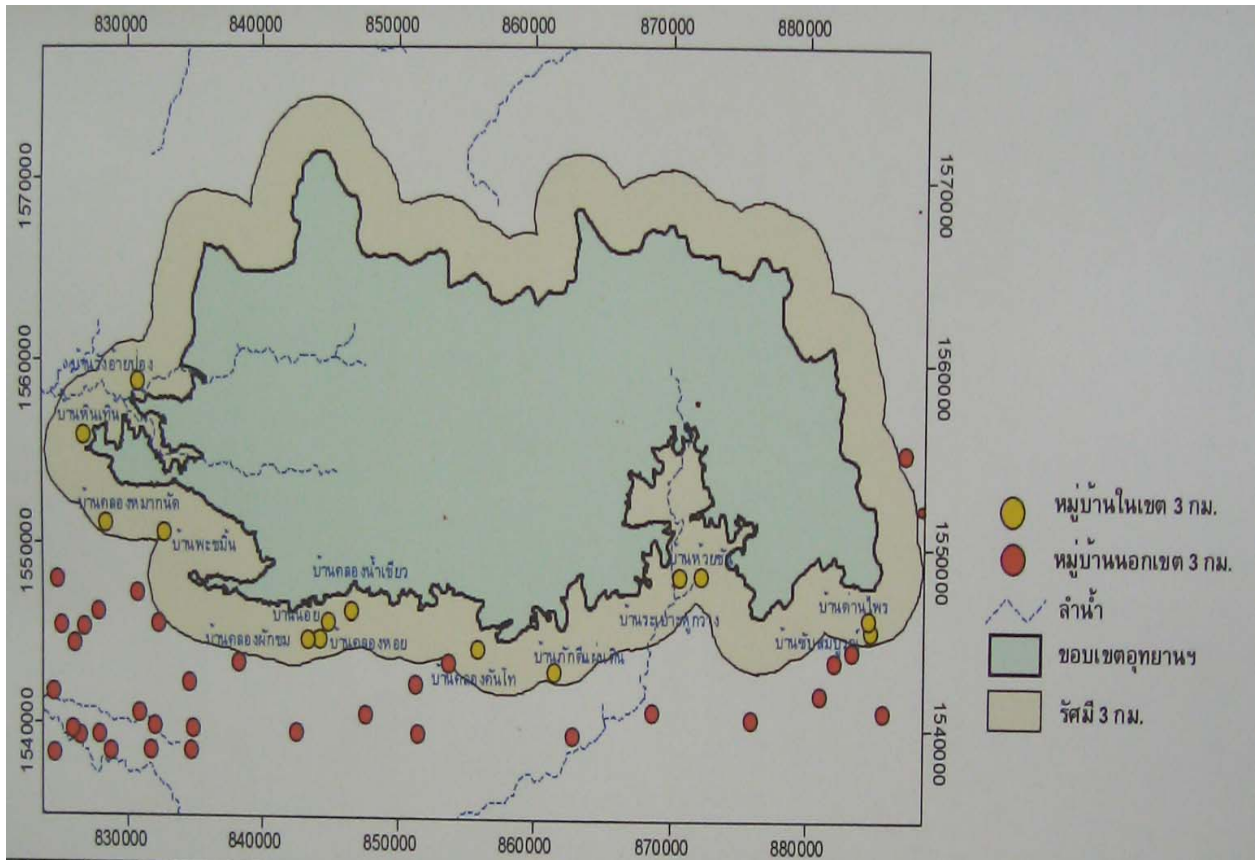
จากแผนที่ธรณีวิทยาในพื้นที่อุทยานแห่งชาติปางสีดา ส่วนใหญ่จะเป็นหินทรายชั้นหนา เพื่อเป็นแร่ควอร์ตซ์

ทรัพยากรดินของอุทยานแห่งชาติปางสีดา จากการสำรวจโดยกองสำรวจดิน กรมพัฒนาที่ดิน สรุปตามลักษณะหน่วยดินได้ 12 ชุดดิน เป็นดินชุดร้อยเอ็ด ชุดเรณู ชุดกบินทร์บุรี ฯลฯ พื้นที่ส่วนใหญ่จะเป็นหน่วยผสมของดินบริเวณพื้นที่สูงชันมีพื้นที่ถึงร้อยละ 89.43 ของพื้นที่ทั้งหมด โดยทั่วไปแล้วหน่วยดินชนิดนี้ไม่เหมาะสมที่จะใช้ทำการเกษตร ควรจะรักษาไว้ให้คงสภาพป่า อันเป็นแหล่งต้นน้ำลำธารต่อไป

เส้นทางคมนาคม

การเดินทางไปยังอุทยานปางสีดา สามารถเดินทางโดยรถยนต์ จากกรุงเทพฯ ถึงอำเภอเมืองจังหวัดสระแก้ว ระยะทาง 256 กิโลเมตร จากอำเภอเมืองโดยสารรถประจำทางไปตามทางหลวงหมายเลข 3462 สายสระแก้ว – บ้านคลองน้ำเขียว ระยะทางประมาณ 27 กิโลเมตร ถึงที่ทำการอุทยานแห่งชาติปางสีดา

จากจังหวัดปราจีนบุรี ใช้ทางหลวงหมายเลข 33 ออกไปประมาณ 90 กิโลเมตร ถึงอำเภอเมืองจังหวัดสระแก้ว จากนั้นจะมีทางแยกซ้ายมือเข้าไปตามถนนเร่งรัดพัฒนาชนบท (ร.พ.ช.) สายสระแก้ว – บ้านคลองน้ำเขียว



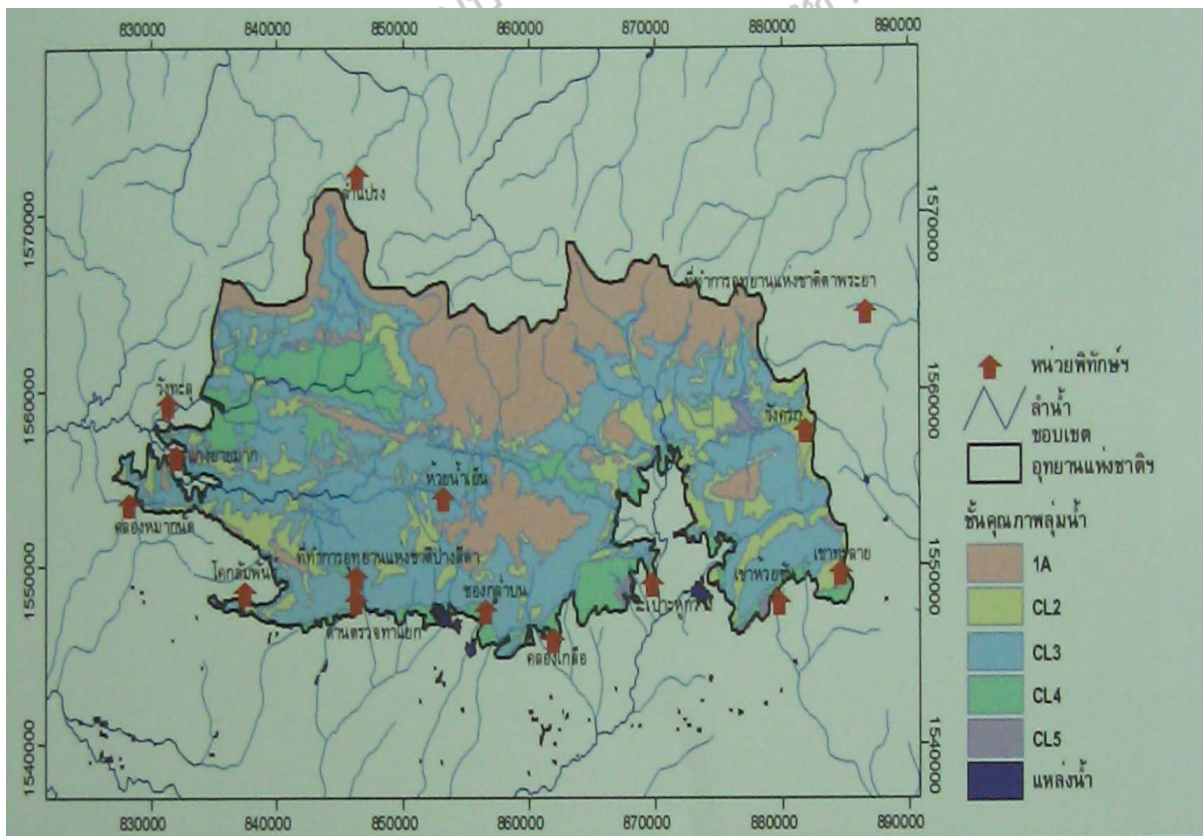
ภาพที่ 2 แสดงหมู่บ้านในเขตรัศมี 3 กม. รอบแนวเขตอุทยานแห่งชาติปางสีดา
ที่มา : บริษัท แอ็ดวานซ์ โปรเกรส เนวิเกชั่น เซ็นเตอร์ จำกัด
รายงานข้อมูลพื้นฐานอุทยานแห่งชาติปางสีดา

ทรัพยากรน้ำ

ในเขตอุทยานแห่งชาติ มีลำน้ำที่สำคัญ เช่น ห้วยน้ำเย็น ห้วยโสมง ห้วยมะค่า ห้วยระเริงไผ่ ห้วยยาง ก่อให้เกิดสถานที่ที่น่าสนใจ ซึ่งเป็นสิ่งดึงดูดให้นักท่องเที่ยวเข้ามาพักผ่อนหย่อนใจ หรือเยี่ยมชม คือ น้ำตกต่างๆ เช่น น้ำตกปางสีดา น้ำตกผาตะเคียน น้ำตกแกวมะค่า ฯลฯ มีแหล่งน้ำ เช่น อ่างเก็บน้ำพระปรอง อ่างเก็บน้ำท่ากะบาก ฯลฯ

ในอุทยานแห่งชาติปางสีดา สามารถแบ่งชั้นคุณภาพลุ่มน้ำได้ดังนี้

- 1 A มีพื้นที่ร้อยละ 29.99
- CL 2 มีพื้นที่ร้อยละ 17.8
- CL 3 มีพื้นที่ร้อยละ 43.63
- CL 4 มีพื้นที่ร้อยละ 12.37
- CL 5 มีพื้นที่ร้อยละ 0.83



ภาพที่ 3 แผนที่แสดงเส้นทางน้ำ และชั้นคุณภาพลุ่มน้ำในเขตอุทยานแห่งชาติปางสีดา

ที่มา : บริษัท แอ็ดวานซ์ โปรเกรส เนวิเกชั่น เซ็นเตอร์ จำกัด

รายงานข้อมูลพื้นฐานอุทยานแห่งชาติปางสีดา

การใช้ประโยชน์ที่ดิน

ในปัจจุบันสภาพการใช้ที่ดินมีดังนี้

พื้นที่ป่าไม้	ร้อยละ 94.79
ทุ่งหญ้า/ไม้ละเหมาะสม	ร้อยละ 1.09
สวนป่า	ร้อยละ 0.46
แหล่งน้ำ	ร้อยละ 0.04
พื้นที่อื่นๆ	ร้อยละ 3.62

3.2 ทรัพยากรชีวภาพ

สภาพป่าโดยทั่วไป เป็นป่าดิบชื้นร้อยละ 57.24 ป่าดิบแล้ง ร้อยละ 29.26 ป่าเบญจพรรณ ร้อยละ 6.09 ป่าไผ่ ร้อยละ 0.84 นอกจากนั้นเป็นป่าไม้รุ่นสอง/ไร่ร้าง

ทรัพยากรพืช

ไม้ที่พบ ได้แก่ ยางกล่อง ยางเสียน กระบาก กระบก พลองจันทน์ ค้างคาว หว้าขี้แพะ มะปราง เลือดควาง ยางโคน เปล้าเงิน เข็มป่า ปอขี้เถ้า กระพุ่มน้ำ ตะแบกตาย ติวเกลี้ยง พลับพลา คำรอก

ทรัพยากรสัตว์ป่า

สัตว์ที่พบในอุทยานแห่งชาติปางสีดา ได้แก่ ช้าง กระทิง เก้ง ชะนิมังกู กวางป่า ค้างคาว ไก่ฟ้าพญาลอ นกยางเขียว นกพญาไฟใหญ่ นกแก้วแล้วธรรมดา นกเค้าดิน ตะกวด กิ้งก่าบิน ตะกวด เขียดตะปาด เขียดทราย อิงแม่หนาว ปลาสร้อยนกเขา ปลาคือ ปลาชะโอน ปลากดเหลือง

3.3 ทรัพยากรมนุษย์

สภาพเศรษฐกิจและสังคม ลักษณะทั่วไปของประชากรรอบพื้นที่อุทยานแห่งชาติปางสีดา ส่วนใหญ่เป็นเพศหญิงร้อยละ 73.6 นอกนั้นเป็นชายทั้งหมดนับถือศาสนาพุทธ ระดับการศึกษาส่วนใหญ่อยู่ในระดับประถมศึกษา สมาชิกในครัวเรือนเฉลี่ย 4.44 คน ส่วนใหญ่ย้ายถิ่นฐานมาจากที่อื่น โดยเฉพาะมาจากภาคอีสาน สาเหตุเนื่องจากต้องการพื้นที่ทำกิน

ลักษณะทางเศรษฐกิจของประชากร ส่วนใหญ่ทำการเกษตร ทำนามากที่สุด รองลงมาได้แก่ รับจ้างในภาคเกษตร เช่น ปลูกมันสำปะหลัง เลี้ยงโค-กระบือ รายด้วยรวมของครัวเรือนต่อปีอยู่ในช่วง 20,000 – 50,000 บาท

การพึ่งพิงทรัพยากรธรรมชาติ

การเข้าไปใช้ประโยชน์จากป่าส่วนใหญ่เข้าไปท่องเที่ยวมากที่สุด รองลงมาคือ เข้าไปเก็บ หน่อไม้ ผักหวาน น้ำผึ้ง จับปลา

การมีส่วนร่วมของประชาชน

ประชากรส่วนใหญ่มีส่วนร่วมในกิจกรรมการปลูกป่า ร่วมกับทางอุทยานฯ ร่วมประชุมปรึกษาหารือระหว่างเพื่อนบ้าน และบุคคลอื่นในความเสียหายที่เกิดขึ้น ร่วมประชุมอบรมเรื่องการอนุรักษ์ทรัพยากรกับเจ้าหน้าที่อุทยานฯ

อุปสรรคในการอนุรักษ์ทรัพยากรต่าง ๆ ที่สำคัญได้แก่ ปัญหาความยากจนของประชากร ทำให้เกิดการแย่งชิงทรัพยากร โดยเฉพาะการเก็บหาของป่า เพื่อนำมาใช้ในการดำรงชีวิต

3.4 การท่องเที่ยว

แหล่งท่องเที่ยวในอุทยานแห่งชาติที่น่าสนใจ ได้แก่ จุดชมวิว สภาพธรรมชาติ แหล่งสัตว์น้ำตกปางสีดา น้ำตกห้วยน้ำเย็น น้ำตกถ้ำค้างคาว น้ำตกผาตะเคียน อ่างเก็บน้ำพระปรอง อ่างเก็บน้ำท่ากะบาก น้ำตกทับซุง

สิ่งอำนวยความสะดวก สิ่งอำนวยความสะดวกที่มีอยู่เดิมได้แก่ ที่ทำการอุทยานแห่งชาติ ศูนย์บริการนักท่องเที่ยว บ้านพักนักท่องเที่ยว จำนวน 3 หลัง สถานที่กางเต็นท์ 2 แห่ง ห้องน้ำห้องสุขา 3 แห่ง เส้นทางสองล้อระยะทาง 25 กิโลเมตร เส้นทางศึกษาธรรมชาติ จำนวน 5 เส้นทาง

4. การจำแนกเขตจัดการ (Zoning)

การจำแนกพื้นที่อุทยานแห่งชาติปางสีดา เพื่อประโยชน์ในการบริหารงาน การควบคุมการปฏิบัติงานของผู้ที่เกี่ยวข้องให้เป็นไปตามหลักการ สามารถจำแนกพื้นที่อุทยานแห่งชาติปางสีดาออกเป็น 6 เขตดังนี้

4.1 เขตบริการ (Intensive Use Zone) ได้แก่

- บริเวณที่ทำการอุทยานแห่งชาติปางสีดา
- บริเวณศูนย์บริการนักท่องเที่ยว
- บริเวณหน่วยพิทักษ์อุทยานแห่งชาติปางสีดา จำนวน 11 หน่วย

4.2 เขตเพื่อการพักผ่อนและศึกษาหาความรู้ (Outdoor Recreation Zone) ได้แก่

- น้ำตกปางสีดา
- น้ำตกผาตะเคียน
- น้ำตกสวนมัน - สวนทอง
- น้ำตกม่านธารา
- น้ำตกแควมะค่า
- น้ำตกกรากไทรย้อย
- น้ำตกลานหินใหญ่
- ภูเขาเจดีย์



ภาพที่ 5 แสดงการมีส่วนร่วมของประชาชน

ที่มา : ฝ่ายการท่องเที่ยว อุทยานแห่งชาติปางสีดา ถ่ายเมื่อ เดือนมกราคม 2548

4.3 เขตสงวนสภาพธรรมชาติ (Primitive Zone) ได้แก่

- บริเวณแถบห้วยมะค่าและแถบลุ่มน้ำห้วยยาง

4.4 เขตฟื้นฟูสภาพธรรมชาติ (Recovery Zone) ได้แก่

- บริเวณเขาทะลาย
- บริเวณคลองหมากนัค

4.5 เขตกิจกรรมพิเศษ (Special Use Zone) ได้แก่

- อ่างเก็บน้ำชองกล้าบน
- ศูนย์เพาะเลี้ยงขยายพันธุ์สัตว์ป่า
- องค์การไฟฟ้าฝ่ายผลิต

4.6 เขตผนวกเพิ่มเติม (Proposed Occupied Zone) ได้แก่

- บริเวณทางทิศใต้ของอุทยานของอุทยานที่สภาพป่าปลูกได้พื้นตัวเป็นแบบป่าธรรมชาติ
- บริเวณอ่างเก็บน้ำที่เป็นผิวน้ำและน้ำท่วมถึง

5. ศักยภาพและประเด็นปัญหาหลักของอุทยานแห่งชาติ

5.1 ศักยภาพด้านการท่องเที่ยวอยู่ในระดับประเทศได้รับการสนับสนุนจากจังหวัดสระแก้วและองค์กรภาคเอกชนอยู่ในระดับสูงเมื่อเปรียบเทียบกับอุทยานฯ ที่ใกล้เคียง

5.2 สภาพป่าและสภาพพื้นที่ไม่มีการบุกรุกและยึดถือครองครอง

5.3 ปัญหาหลักของอุทยานฯ ได้แก่การเก็บหาของป่า การล่าสัตว์ การตัดไม้กฤษณา (ไม้หอม)

5.4 ปัญหาบุคลากรมีจำนวนไม่เพียงพอและขาดแคลนการพัฒนาประสิทธิภาพ

5.5 การพัฒนาสิ่งอำนวยความสะดวกยังไม่ได้มาตรฐาน เช่น ทางเดินเท้า ถนน ถ้ำเขาวงกต สถานที่กางเต็นท์

5.6 ขาดข้อมูลการศึกษาวิจัย

5.7 ขาดการจัดการแหล่งน้ำในเขตอุทยานฯ เพื่อสัตว์ป่าและระบบนิเวศ

6. แผนยุทธศาสตร์เพื่อเป็นแม่บทในการจัดการอุทยานแห่งชาติปางสีดา

6.1 วิสัยทัศน์

อุทยานแห่งชาติปางสีดาจะได้รับการบริหารจัดการเป็นพื้นที่ที่ประชาชนใช้ประโยชน์ร่วมกันอย่างยั่งยืน

6.2 พันธกิจ

6.2.1 อนุรักษ์ทรัพยากรธรรมชาติและสิ่งแวดล้อม

6.2.2 ส่งเสริมการท่องเที่ยวเชิงนิเวศ

6.2.3 ส่งเสริมการศึกษาวิจัย

6.2.4 ส่งเสริมให้ประชาชนเข้ามามีส่วนร่วมในการจัดการอุทยานแห่งชาติ

6.3 ยุทธศาสตร์

ยุทธศาสตร์ที่ 1 การคุ้มครองและบำรุงรักษาความมั่นคงและความสมบูรณ์ของระบบนิเวศ

ยุทธศาสตร์ที่ 2 การค้นคว้าวิจัยและการศึกษาเรียนรู้

ยุทธศาสตร์ที่ 3 การพัฒนาการท่องเที่ยวอย่างยั่งยืน

ยุทธศาสตร์ที่ 4 ส่งเสริมเอกภาพและบูรณาการในการบริหารจัดการ

6.4 กลยุทธ์

ในการนี้ได้แบ่งกลยุทธ์ออกเป็น 6 ด้าน ดังนี้

- 1) ด้านการมีส่วนร่วมของประชาชน
- 2) ด้านการป้องกันทรัพยากรธรรมชาติ
- 3) ด้านการอนุรักษ์และฟื้นฟูทรัพยากรธรรมชาติ
- 4) ด้านการเพิ่มประสิทธิภาพการบริหารจัดการอุทยานแห่งชาติ
- 5) ด้านการศึกษาวิจัยในอุทยานแห่งชาติ
- 6) ด้านการจัดการการท่องเที่ยวและนันทนาการในอุทยานแห่งชาติ

6.5 แผนการจัดการพื้นที่อุทยานแห่งชาติปางสีดา

แผนงาน/โครงการ (ที่สอดคล้องกับกลยุทธ์ 1- 6)	ลำดับความสำคัญ	งบประมาณ (บาท)
1. แผนงานการจัดการด้านการมีส่วนร่วมของประชาชน		
1.1 โครงการอบรมให้ความรู้ประชาชนรอบเขตอุทยานแห่งชาติในการป้องกันและอนุรักษ์ทรัพยากรธรรมชาติ	(2)	100,000
1.2 โครงการเสริมหลักสูตรเยาวชนเพื่อปลูกฝังการอนุรักษ์ทรัพยากรธรรมชาติและสิ่งแวดล้อม	(1)	100,000
1.3 โครงการแต่งตั้งคณะกรรมการที่ปรึกษาอุทยานแห่งชาติระดับท้องถิ่น	(1)	100,000
2. แผนงานการป้องกันทรัพยากรธรรมชาติ		
2.1 โครงการลาดตระเวนตรวจตราป้องกันปราบปรามผู้กระทำความผิด (พื้นที่ 527,500 ไร่)	(1)	50,000,000
2.2 โครงการจัดทำเครื่องหมายแสดงแนวเขตอุทยานแห่งชาติ (ทางตรวจการณ์ ระยะ 150 กม.)	(2)	7,500,000

แผนงาน/โครงการ (ที่สอดคล้องกับกลยุทธ์ 1- 6)	ลำดับความสำคัญ	งบประมาณ (บาท)
2.3 โครงการพัฒนาพื้นที่แนวกันชนโดยรอบอุทยานแห่งชาติ (โดยการปลูกป่าเสริมสวนป่าเดิม จำนวน 3,000 ไร่)	(2)	9,000,000
2.4 โครงการปรับปรุงประสิทธิภาพการป้องกันรักษาทรัพยากรธรรมชาติ	(2)	300,000
3. แผนงานการอนุรักษ์และฟื้นฟูทรัพยากรธรรมชาติ		
3.1 โครงการอาสาสมัครพิทักษ์ป่า และอาสาสมัครป้องกันไฟป่าในแต่ละหมู่บ้าน	(2)	300,000
3.2 โครงการจัดตั้งหน่วยพิทักษ์อุทยานแห่งชาติ จำนวน 4 หน่วย	(1)	12,000,000
3.3 โครงการก่อสร้างฝายแม้ว(CHAECK DAM) จำนวน 30 ฝาย	(1)	1,500,000
4. แผนงานส่งเสริมประสิทธิภาพการบริหารจัดการอุทยานแห่งชาติ		
4.1 การอบรมบุคลากรในอุทยานแห่งชาติ	(2)	300,000
4.2 การส่งเสริมให้บุคลากรศึกษาดูงานในประเทศและต่างประเทศ	(2)	1,000,000
5. แผนงานด้านการศึกษาและวิจัย		
5.1 โครงการวิจัยเพื่อควบคุมไฟป่า	(2)	3,000,000
5.2 โครงการศึกษาผลกระทบสิ่งแวดล้อมจากกิจกรรมการท่องเที่ยวและนันทนาการ	(1)	3,000,000
5.3 โครงการศึกษาขีดความสามารถในการรองรับได้ของพื้นที่อุทยานแห่งชาติ	(1)	3,000,000
5.4 โครงการจัดทำฐานข้อมูลทรัพยากรและข้อมูลต่าง ๆ ของอุทยานแห่งชาติ	(2)	3,000,000
5.5 โครงการศึกษาความหลากหลายทางชีวภาพในระบบนิเวศที่สำคัญ	(2)	5,000,000
5.6 โครงการติดตามประเมินผลการเปลี่ยนแปลงของระบบนิเวศ	(2)	5,000,000
5.7 โครงการประเมินคุณค่าของทรัพยากรธรรมชาติ	(2)	5,000,000
6. แผนงานด้านการจัดการการท่องเที่ยว		
6.1 โครงการจัดทำเส้นทางศึกษาธรรมชาติ 5 เส้นทาง	(1)	5,000,000
6.2 โครงการพัฒนาสิ่งอำนวยความสะดวกในอุทยานแห่งชาติ	(1)	
6.2.1 กิจกรรมปรับปรุงถนนสู่แหล่งท่องเที่ยว 1 เส้น	(1)	7,000,000
6.2.2 กิจกรรมก่อสร้างค่ายเยาวชน 3 แห่ง	(2)	30,000,000
6.2.3 กิจกรรมก่อสร้างสถานที่กางเต็นท์ 3 แห่ง	(2)	3,000,000
รวมยอดงบประมาณตามแผน 5 ปี จำนวน		154,200,000